



Les élèves dans les établissements publics et privés du second degré de l'académie de Bordeaux à la rentrée scolaire 2020

Les établissements publics et privés du second degré de l'académie de Bordeaux accueillent 284 640 élèves à la rentrée scolaire 2020, soit 1 240 élèves supplémentaires par rapport à la rentrée précédente (+0,4 %). La progression est légèrement supérieure à celle constatée au niveau national (+0,2 %).

La part du public dans l'académie est de 80,8 %, soit 2,4 points au dessus de la France .

Les effectifs du public et privé (y compris hors contrat) s'accroissent de 1,4 % sur un an en collège, diminuent légèrement en lycée d'enseignement général et technologique hors post-baccalauréat (-0,9 %) et en lycée professionnel (-0,5 %).

Le nombre d'étudiants en formation post-baccalauréat dans les lycées augmente de 2,1 % dans le public, de 0,3 % dans le privé sous contrat et diminue dans le hors contrat.

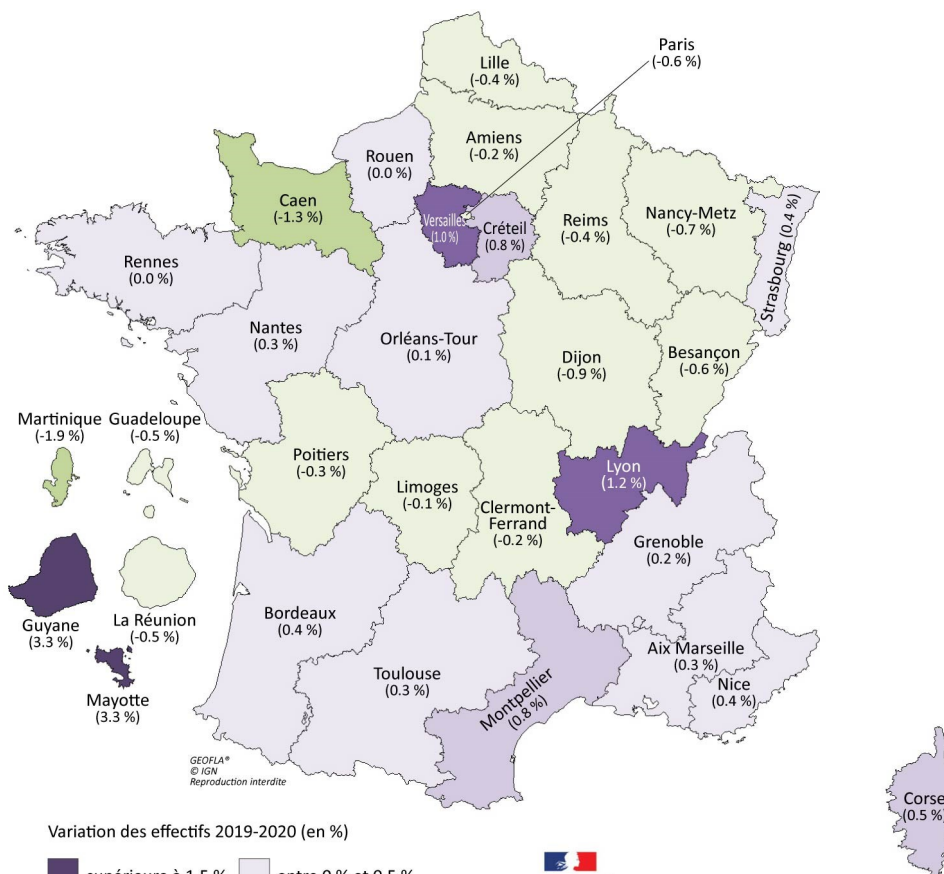
La croissance des effectifs est portée en premier lieu par la Gironde, puis les Landes et les Pyrénées-Atlantiques tandis que le Lot-et-Garonne et la Dordogne accueillent moins d'élèves sur un an.

A la rentrée scolaire 2020, l'académie de Bordeaux compte 284 640 élèves scolarisés dans des formations du second degré et du post-bac des établissements du second degré public ou privé (y compris hors contrat) sous tutelle des ministères de l'Education nationale, de la Jeunesse et des Sports et de l'Enseignement supérieur. Avec 1 240 élèves supplémentaires par rapport à la rentrée précédente, les effectifs progressent de 0,4 %, soit un peu moins que l'année précédente (+0,7 %). Cette hausse est légèrement supérieure à celle constatée au niveau national (0,2 %). Comme à la rentrée précédente, l'académie de Bordeaux se situe au 8ème rang des académies métropolitaines en termes d'effectifs.

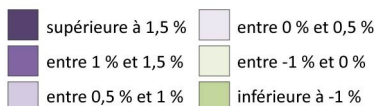
Les effectifs sont en légère diminution sur un an dans les académies de Limoges (55 570,-0,1 %) et Poitiers (142 630, -0,3%). Globalement 482 840 élèves sont scolarisés dans la région Nouvelle-Aquitaine, soit 690 élèves de plus sur un an (+0,1 %). Les établissements publics scolarisent 397 440 élèves, soit 82,4 % des effectifs.

Des effectifs en progression de 0,4 % dans l'académie de Bordeaux sur un an

Evolution des effectifs du second degré public et privé par académie entre 2019 et 2020 (y compris post-bac, EREA et hors contrat)



Variation des effectifs 2019-2020 (en %)



1 240 élèves supplémentaires dans les collèges et lycées de l'académie

Evolution des effectifs du second degré public et privé entre 2019 et 2020 (y compris post-bac et hors contrat)

	Public			Privé sous contrat			Public et privé sous contrat			Privé hors contrat	Public et privé total			
	Effectif 2020	Variation 2020/2019		Effectif 2020	Variation 2020/2019		Effectif 2020	Variation 2020/2019			Effectif 2020	Effectif 2020	Variation 2020/2019	
		Effectifs	%		Effectifs	%		Effectifs	%				Effectifs	%
Collège (hors ULIS et SEGPA)	125 547	1 840	1,5	30 186	185	0,6	155 733	2 025	1,3	303	156 036	2 070	1,3	
ULIS en collège	2 060	177	9,4	285	10	3,6	2 345	187	8,7		2 345	187	8,7	
Segpa	3 795	-45	-1,2	194	0	0,0	3 989	-45	-1,1		3 989	-45	-1,1	
Total collège (y c SEGPA)	131 402	1 972	1,5	30 665	195	0,6	162 067	2 167	1,4	311	162 378	2 220	1,4	
2nd cycle général	51 605	-166	-0,3	12 386	189	1,5	63 991	23	0,0	217	64 208	3	0,0	
2nd cycle technologique	10 509	-526	-4,8	1 828	-119	-6,1	12 337	-645	-5,0	18	12 355	-666	-5,1	
ULIS et autres formations LEGT	217	-8	-3,6	16	-2	-11,1	233	-10	-4,1	8	241	-10	-4,0	
Total LEGT	62 331	-700	-1,1	14 230	68	0,5	76 561	-632	-0,8	243	76 804	-673	-0,9	
2nd cycle professionnel	23 534	-104	-0,4	5 619	-52	-0,9	29 153	-156	-0,5	202	29 355	-172	-0,6	
Ulis et autres formations LP (y c 3ème Prépa. Métiers)	1 064	4	0,4	439	7	1,6	1 503	11	0,7		1 503	11	0,7	
Total LP	24 598	-100	-0,4	6 058	-45	-0,7	30 656	-145	-0,5	202	30 858	-161	-0,5	
Total 2nd degré (hors postbac)	218 331	1 172	0,5	50 953	218	0,4	269 284	1 390	0,5	756	270 040	1 386	0,5	
Post bac	11 535	238	2,1	2 003	5	0,3	13 538	243	1,8	1 060	14 598	-147	-1,0	
Total (y c postbac) Académie de Bordeaux	229 866	1 410	0,6	52 956	223	0,4	282 822	1 633	0,6	1 816	284 638	1 239	0,4	
Académie de Limoges	48 866	-214	-0,4	5 921	77	1,3	54 787	-137	-0,2	780	55 567	-56	-0,1	
Académie de Poitiers	119 318	-583	-0,5	22 611	131	0,6	141 929	-452	-0,3	704	142 633	-496	-0,3	
Région Nouvelle-Aquitaine	398 050	613	0,2	81 488	431	0,5	479 538	1 044	0,2	3 300	482 838	687	0,1	
France y c DOM	4 721 989	9 969	0,2	1 256 343	6 431	0,5	5 978 332	16 400	0,3	47 886	6 026 218	13 205	0,2	

Source : Rectorat - DEP - Constat du second degré

■ Quatre élèves sur cinq dans un établissement public

A la rentrée 2020, 229 870 élèves sont scolarisés dans le public, soit 80,8 % des effectifs totaux du second degré (y compris post-baccalauréat). Le poids du public dans l'académie est un peu plus élevé qu'au niveau national (78,4 %). L'effectif des élèves s'est accru de 0,6 % dans le public (+1 410 élèves) soit davantage qu'au niveau national (+0,2 %).

Les établissements publics se répartissent en 259 collèges, 73 lycées d'enseignement général ou technologique ou polyvalents, 58 lycées professionnels publics et 5 établissements régionaux d'enseignement adapté (EREA).

Les 90 collèges, 36 lycées d'enseignement général ou technologique ou polyvalents et 25 lycées professionnels privés sous contrat accueillent 52 960 élèves, soit 18,6 % des effectifs totaux.

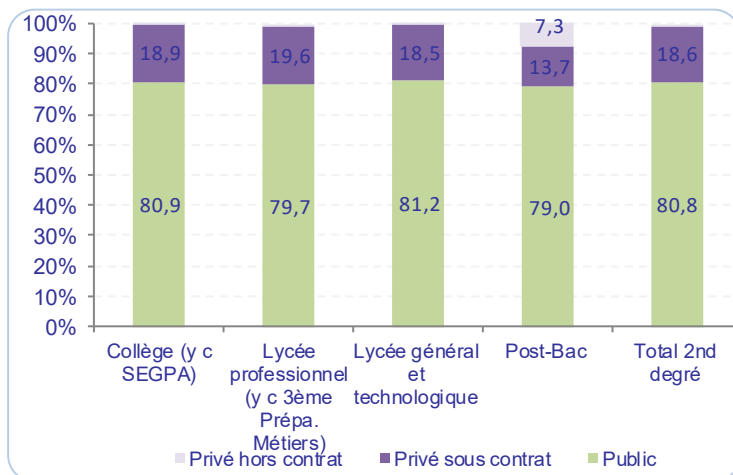
L'enseignement privé hors contrat dispensé par 12 collèges, 7 lycées, 11 lycées professionnels et 15 établissements ne scolarisant que des élèves en formation post-baccalauréat compte 1 820 élèves (0,6 %). Cet effectif baisse pour la seconde année consécutive (-17,8 % sur un an). Au niveau national, le recul est plus modéré (-6,3 %). Une forte part des élèves dans les formations hors contrat (58,4 %) suivent des formations de type post-baccalauréat, (BTS essentiellement), dont les effectifs sont en baisse sensible sur un an (-390 élèves, soit -26,9 %).

Par rapport à la rentrée précédente, le nombre d'élèves dans le privé sous contrat a augmenté de 0,4 %, soit 0,2 point de moins que dans le public et 0,1 point de moins qu'au niveau national.

La part des élèves scolarisés dans le privé (sous contrat et hors contrat) varie sensiblement selon les niveaux de formation. Elle est la plus forte pour le post-baccalauréat (sections de techniciens supérieurs et classes préparatoires aux grandes écoles) avec 13,7 % dans le privé sous contrat et 7,3 % dans le privé hors contrat. La part du privé sous contrat est la plus importante dans la filière professionnelle (19,6 %).

La part des élèves scolarisés dans le secteur public varie de 81,2 % en lycée général et technologique à 79,0 % en post-baccalauréat

Répartition des élèves dans le second degré public et privé



Source : Rectorat - DEP - Constat du second degré

■ 2 170 élèves supplémentaires en collège...

A la rentrée 2020, 162 070 élèves sont scolarisés dans le premier cycle public et privé sous contrat des collèges (y compris ULIS, SEGPA et EREA, hors 3ème prépa-métiers), soit 2 170 de plus sur un an (+1,4 %). Pour la quatrième année consécutive, le premier cycle général gagne des élèves, soit 2 210 élèves supplémentaires tandis que les SEGPA perdent 45 élèves. L'augmentation est plus forte dans le secteur public que le secteur privé sous contrat (+1,5 % contre +0,6 %).

Ces évolutions résultent à la fois de celles des naissances avec l'arrivée de la génération 2009 en sixième bien plus nombreuse que la génération 2005 quittant le collège (+590 naissances), mais également des flux migratoires et des redoublements, de nouveau en baisse sur l'année 2020 notamment en troisième.

2 350 élèves sont inscrits dans des unités localisées pour l'inclusion scolaire (ULIS) de collège, soit 190 de plus par rapport à la rentrée scolaire 2019. La majorité d'entre eux sont scolarisés dans le public (87,8 %).

...et des effectifs en légère baisse en lycée

Avec 76 560 élèves, les effectifs scolarisés en lycée général et technologique public et privé sous contrat (hors formations post-baccalauréat) comptent 630 élèves de moins sur un an (-0,8 %). Comme au niveau national, cette baisse provient uniquement du public (-1,1 %) tandis que le privé sous contrat accueille un peu plus d'élèves (+0,5 %).

L'enseignement professionnel scolarise 100 élèves de moins sur un an dans le public (-0,4 %) et 45 de moins dans le privé sous contrat (-0,7 %).

Hausse des effectifs en post-baccalauréat dans le public et baisse dans le privé hors contrat

14 750 étudiants suivent une formation post baccalauréat dans les lycées publics et privés (y compris hors contrat) de l'académie (sections de techniciens supérieurs et classes préparatoires aux grandes écoles), soit un effectif en baisse de 1,0 % sur un an mais avec des évolutions contrastées selon les secteurs. Le nombre d'étudiants scolarisés en classe post-baccalauréat dans le public s'est accru de 2,1 %, (+240 élèves) tandis qu'il est resté stable dans le privé sous contrat et s'est nettement infléchi pour la seconde année consécutive dans le privé hors contrat. 1 060 étudiants suivent une formation dans le privé hors contrat, soit 150 de moins sur un an.

Sur l'ensemble des académies françaises, les effectifs en post-baccalauréat progressent de 1,2 % sur un an. Ils sont en hausse de 2,0 % dans le public ainsi que dans le privé sous contrat et en retrait de 11,2 % dans le privé hors contrat.

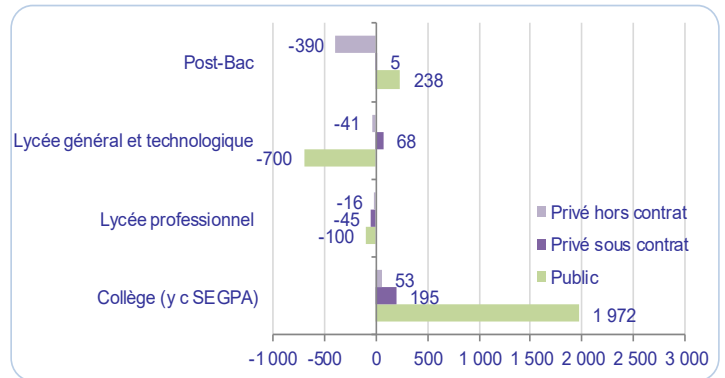
Baisse du taux de redoublement

Les taux de redoublement diminuent sur tous les niveaux dans les établissements publics et privés sous contrat de l'académie avec une baisse plus marquée en lycée. Ils ont le plus baissé en terminale générale et technologique, de 5,7 % en 2019 à 1,0 % en 2020.

Au niveau national, les évolutions à la baisse des redoublements sont comparables sauf en seconde où la baisse a été plus forte que dans l'académie (-0,8 point). Les taux restent

1 970 élèves supplémentaires en collège public

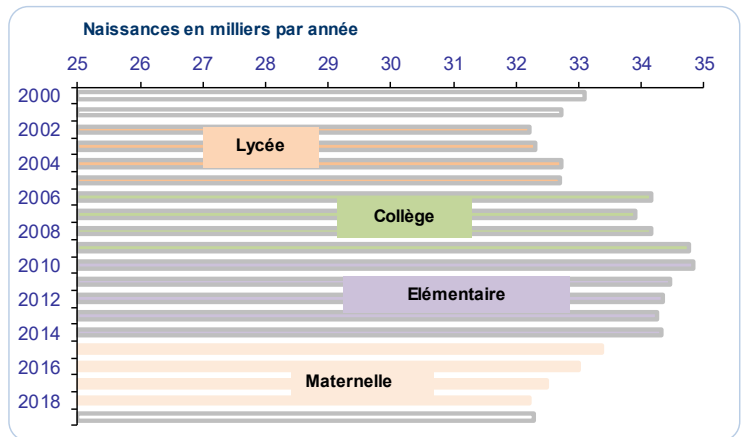
Evolution des effectifs d'élèves par niveau dans le second degré (public et privé) entre les rentrées 2019 et 2020



Source : Rectorat - DEP - Constat du second degré

Arrivée de la génération nombreuse de 2009 en collège à la rentrée scolaire 2020

Nombre de naissances en Aquitaine et situation scolaire à l'âge normal à la rentrée dans l'académie de Bordeaux



Source : INSEE - Naissances domiciliées au 31 décembre de l'année dans l'académie

Note de lecture - Les générations potentiellement scolarisées en collège (2006 à 2009) sont plus nombreuses que celles présentes au lycée

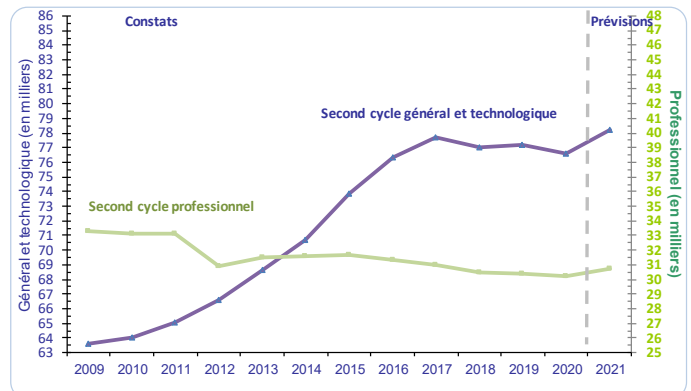
Des effectifs prévus à la hausse dans le 1er cycle pour la prochaine rentrée et stables dans l'enseignement général et technologique et professionnel

Evolution des effectifs du premier cycle* - Public et privé sous contrat



Source : Rectorat - DEP Base Elève Académique et Prévisions du second degré * Hors EREA

Evolution des effectifs du second cycle* - Public et privé sous contrat



Note de lecture : les effectifs constatés entre les rentrées 2009 et 2020 concernant les effectifs en lycée d'enseignement général et technologique se lisent sur l'axe de gauche, soit 76 560 élèves à la rentrée 2020. Ceux en lycée professionnel se lisent sur l'axe de droite, soit 30 230 à la rentrée 2020.

légèrement plus bas dans l'académie qu'au niveau national en troisième (-0,7 point) et différent peu pour les autres niveaux.

Les évolutions par secteur sont contrastées notamment en collège : les taux de redoublement varient peu dans le public sur un an et progressent de 0,3 point en troisième tandis qu'ils baissent plus fortement sur tous les niveaux de collège dans le privé et surtout en troisième (-0,6 point).

A l'exception de la terminale générale, les taux de redoublement des établissements privés sous contrat restent supérieurs à ceux du public mais les écarts entre les deux secteurs se sont resserrés.

■ Une évolution de l'orientation post-3ème comparable au national

En fin de troisième, 67,7 % des élèves du public et privé sous contrat (y compris troisièmes prépa métiers) poursuivent leurs études en seconde générale et technologique tous secteurs confondus quelle que soit l'académie de destination. Ce taux est en hausse de 1,2 point sur un an. Au niveau national, il augmente de 1,5 point mais reste inférieur de 0,4 point au taux de l'académie.

Pour le secteur public, le taux de passage des élèves de troisième en seconde générale ou technologique s'établit à 65,8 % (+0,8 point sur un an). Il gagne 2,6 points dans le privé (75,5 %), hausse plus forte qu'au niveau national (+2,1 points) mais reste en deçà du niveau national (77,0 %).

Le taux de passage des élèves de troisième (public et privé sous contrat) vers la voie professionnelle s'établit à 21,3 % en baisse de 0,7 point sur un an. Au niveau national, il a baissé de 0,3 point et se situe à 23,0 %.

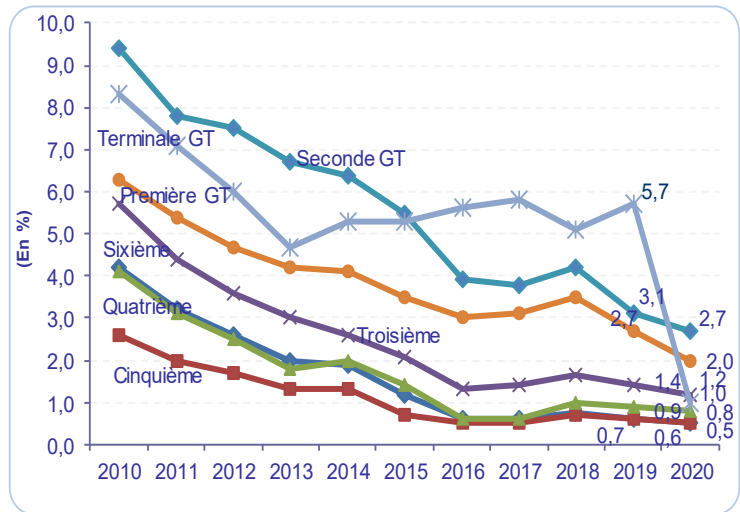
Les passages vers la seconde professionnelle diminuent de 0,3 point sur un an (18,6 %) et ceux vers les CAP de 0,4 point (2,7 %). Au niveau national, le taux de passage vers la seconde professionnelle s'est infléchi de 0,4 point et seulement de 0,1 point en première année de CAP. Ils sont supérieurs respectivement de 0,3 point et 0,7 point à ceux de l'académie.

■ Une dynamique scolaire toujours forte en Gironde

La croissance des effectifs reste surtout concentrée en Gironde avec 1 190 élèves supplémentaires sur un an, soit + 0,9 %. Les effectifs progressent également dans les Landes (+0,9 %) ainsi que dans les Pyrénées-Atlantiques (+0,4 %). A l'inverse, ils diminuent de 0,7 % dans le Lot-et-Garonne et de 0,9 % en Dordogne.

Des taux de redoublement dans le public et dans le privé en baisse sur tous les niveaux

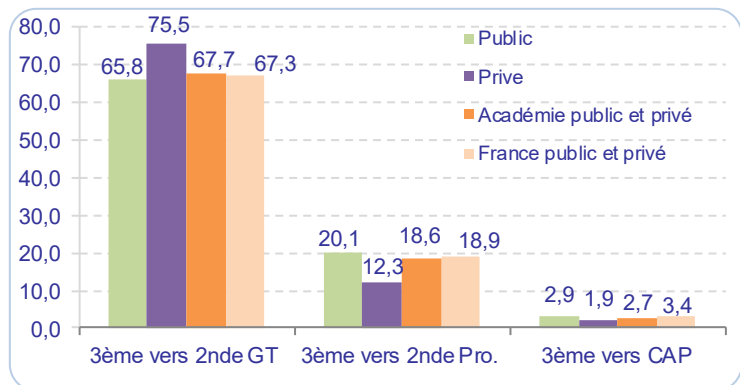
Taux de redoublement selon le niveau de formation et le secteur



Source : Rectorat - DEP - APAE

67,7 % des élèves de troisième sont passés en seconde GT

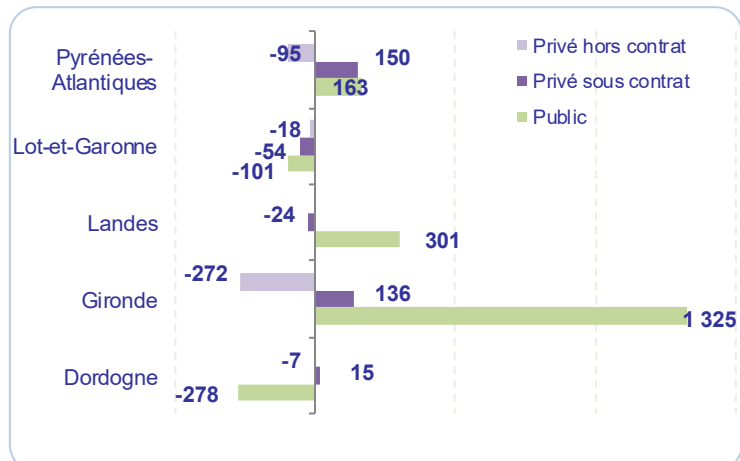
Taux de passage des élèves de troisième en 2020



Source : Rectorat - DEP APAE

1 325 élèves supplémentaires dans le public en Gironde

Evolution des effectifs d'élèves dans le second degré public et privé par département entre les rentrées scolaires 2019 et 2020



Source : Rectorat - DEP Constat du 2nd degré

Sources :

Les données présentées dans cette note concernent les élèves en formation initiale scolaire dans le second degré public, privé sous contrat et hors contrat du second degré (y compris les formations post-baccalauréat) dans les établissements relevant du ministère de l'Éducation nationale et de l'Enseignement supérieur, de la Recherche et de l'Innovation..

Pour les élèves du public et privé sous contrat, les données sont extraites du système d'information statistique consolidé académique (**SYSCA**) qui remplace depuis la rentrée 2017 la base élèves académique (BEA). La mise en place du Répertoire national des identifiants élèves, apprentis et étudiants (**RNIE**) permet dorénavant de délivrer un identifiant unique (INE) aux jeunes en cours d'études. Cet identifiant était auparavant académique.

Pour le privé hors contrat, elles sont issues de l'enquête de rentrée du second degré et post-baccalauréat réalisée auprès des établissements de formation initiale scolaire (**Application SCOLEGE**).

Sont exclus de ces données les élèves inscrits dans un établissement du second degré relevant d'autres ministères, notamment des ministères de l'Agriculture et de l'Alimentation, des Armées, du Travail, des Solidarités et de la Santé. Ne sont pas non plus comptabilisés dans ces effectifs, les élèves suivant une formation par alternance (apprentissage), ceux relevant de dispositifs d'initiation des métiers en alternance (DIMA) et ceux suivant des parcours de formations pris en charge par la mission de lutte contre le décrochage scolaire.

L'application d'aide au pilotage et à l'auto-évaluation des établissements (APAE) met à la disposition de la communauté éducative des informations et des indicateurs pour chaque établissement du second degré, public ou privé sous contrat, en France métropolitaine ou dans les DOM. Les indicateurs sont déclinés en plusieurs rubriques :

- **Identification** (Coordonnées de l'établissement, caractéristiques de l'établissement, contrat d'objectifs, projet d'établissement)
- **Population scolaire** (Effectifs d'élèves, caractéristiques des élèves, difficultés scolaires)
- **Personnels et moyens** (Caractéristiques des personnels, moyens de fonctionnement)
- **Performance** (Parcours : taux de redoublement, de passage, résultats : taux d'accès et taux de réussite, valeurs ajoutées, vie scolaire et attractivité).

La majorité des indicateurs sont déclinés avec leurs références géographiques (département, l'académie et France métropolitaine+DOM) et pour la plupart avec une dimension historique sur les 5 dernières années.

Définitions :

- **Taux de passage et de redoublement :**

Ces taux conformes aux définitions retenues dans l'APAE prennent en compte l'orientation sur l'ensemble des secteurs public et privé sous contrat ainsi que les migrations hors académie. Un élève sortant d'un collège privé et intégrant le public n'est pas compté comme sortant et inversement.

De même, les élèves qui changent de département entre la troisième et la seconde, cas fréquent entre les Landes et les Pyrénées-Atlantiques, ne sont pas considérés comme sortants. Les troisièmes SEGPA ne sont pas retenues dans le calcul des taux de passage de troisième en seconde générale et technologique et seconde professionnelle. Par contre, ces taux incluent les troisièmes préparatoires à l'enseignement professionnel localisées pour l'académie de Bordeaux dans les lycées professionnels.

Le calcul des taux de redoublants intègre l'ensemble des établissements publics et privés sous contrat de l'académie et hors académie. Ainsi un redoublant de troisième est décompté au collège, qu'il redouble dans son établissement ou un autre, dans ou hors académie.

Pour en savoir plus :

- « Le constat des effectifs à la rentrée 2019 - Etablissements publics et privés du second degré » Stat-info n°01/2020 Janvier 2020.
- « Les enseignements de spécialités » - Stat-info n° 04/2020 Novembre 2020.
- Sites internet :
 - <http://www.ac-bordeaux.fr> Rubrique Stats/Publications
 - <http://www.education.gouv.fr> Rubrique Outils de documentation et d'orientation/ Evaluation-rapports-et-statistiques
- « Les élèves du second degré à la rentrée 2020 : moins d'élèves en formations générales et technologiques mais plus en formations professionnelles » Note d'information DEPP N°20.37 - Novembre 2020
- « A la rentrée 2020, les élèves de terminale précisent leur choix de parcours » Note d'information DEPP N°20.38 Novembre 2020

Effectifs des établissements publics et privés à la rentrée 2019 (y compris EREA) dans l'académie de Bordeaux

	Public			Privé sous contrat			Privé hors contrat			Ensemble		
	2020	Ecart 20/19 (en nbre)	Ecart 20/19 (en %)	2020	Ecart 20/19 (en nbre)	Ecart 20/19 (en %)	2020	Ecart 20/19 (en nbre)	Ecart 20/19 (en %)	2020	Ecart 20/19 (en nbre)	Ecart 20/19 (en %)
6EMES	31 836	168	0,5	7 741	63	0,8	92	30	48,4	39 669	261	0,7
5EMES	31 750	294	0,9	7 641	63	0,8	74	3	4,2	39 465	360	0,9
4EMES	31 515	137	0,4	7 530	-126	-1,6	83	37	80,4	39 128	48	0,1
3EMES (yc PREPAPRO)	30 446	1 241	4,2	7 274	185	2,6	54	-11	-16,9	37 774	1 415	3,9
> TOTAL 6EME à 3EME	125 547	1 840	1,5	30 186	185	0,6	303	59	24,2	156 036	2 084	1,4
DISPOSITIFS RELAIS							0	-14	-100,0	0	-14	-100,0
ULIS CLG	2 060	177	9,4	285	10	3,6				2 345	187	8,7
>> SOUS-TOTAL CLG Hors SEGPA	127 607	2 017	1,6	30 471	195	0,6	303	45	17,4	158 381	2 257	1,4
6EMES SEGPA	776	-38	-4,7	37	4	12,1	8	8		821	-26	-3,1
5EMES SEGPA	1 012	43	4,4	42	-8	-16,0				1 054	35	3,4
4EMES SEGPA	1 029	44	4,5	57	0	0,0				1 086	44	4,2
3EMES SEGPA	978	-94	-8,8	58	4	7,4				1 036	-90	-8,0
> TOTAL SEGPA	3 795	-45	-1,2	194	0	0,0	8	8		3 997	-37	-0,9
>>> TOTAL COLLEGE	131 402	1 972	1,5	30 665	195	0,6	311	53	20,5	162 378	2 220	1,4
3EME PREPRA METIERS LP	818	-11	-1,3	342	-2	-0,6				1 160	-13	-1,1
ULIS LP	246	15	6,5	97	9	10,2				343	24	7,5
CAP 1 AN	80	-5	-5,9	104	-38	-26,8	25	8	47,1	209	-35	-14,3
CAP EN 2 ANS : 1ERE ANNEE	1 962	-73	-3,6	413	38	10,1	69	5	7,8	2 444	-30	-1,2
CAP EN 2 ANS : 2EME ANNEE	1 839	71	4,0	328	12	3,8	44	-3	-6,4	2 211	80	3,8
> TOTAL CAP EN 2 ANS	3 801	-2	-0,1	741	50	7,2	113	2	1,8	4 655	50	1,1
CAP EN 3 ANS : 1ERE ANNEE							0	-15	-100,0	0	-15	-100,0
>> TOTAL CAP	3 881	-7	-0,2	845	12	1,4	138	-5	-3,5	4 864	0	0,0
1BMA2 (yc 1BPRO2)	54	13	31,7							54	13	31,7
2BMA2 (yc 2BPRO2)	40	3	8,1							40	3	8,1
BAC PRO EN 3 ANS : 1ERE ANNEE	6 544	-82	-1,2	1 519	-63	-4,0	25	4	19,0	8 088	-141	-1,7
BAC PRO EN 3 ANS : 2EME ANNEE	6 572	30	0,5	1 623	-33	-2,0	24	1	4,3	8 219	-2	0,0
BAC PRO EN 3 ANS : 3EME ANNEE	6 092	-45	-0,7	1 565	34	2,2	14	-14	-50,0	7 671	-25	-0,3
> TOTAL BAC PROFESSIONNEL et BMA	19 302	-81	-0,4	4 707	-62	-1,3	63	-9	-12,5	24 072	-152	-0,6
MENTION COMPLEMENTAIRE	351	-16	-4,4	67	-2	-2,9	1	-2	-66,7	419	-20	-4,6
>>> TOTAL LP	24 598	-100	-0,4	6 058	-45	-0,7	202	-16	-7,3	30 858	-161	-0,5
3EME PREPRA METIERS LYCEE	162	0	0,0	10	5	100,0	8	-19	-70,4	180	-14	-7,2
ULIS LYCEE	63	28	80,0	8	2	33,3				71	30	73,2
2NDE GENERALE	21 365	-119	-0,6	4 912	43	0,9	70	-20	-22,2	26 347	-96	-0,4
1ERE GENERALE	15 149	316	2,1	3 759	103	2,8	61	-43	-41,3	18 969	376	2,0
TERM GENERALE	15 257	-14	-0,1	3 526	100	2,9	106	-13	-10,9	18 889	73	0,4
> TOTAL 2ND CYCLE GENERAL	51 771	183	0,4	12 197	246	2,1	237	-76	-24,3	64 205	353	0,6
2NDE TECHNOLOGIQUE	95	-8	-7,8	7	-9	-56,3				102	-17	-14,3
1ERE TECHNOLOGIQUE	5 302	-198	-3,6	905	-143	-13,6	14	-10	-41,7	6 221	-351	-5,3
TERM TECHNOLOGIQUE	5 638	15	0,3	1 035	41	4,1	25	11	78,6	6 698	67	1,0
> TOTAL 2ND CYCLE TECHNOLOGIQUE	11 035	-191	-1,7	1 947	-111	-5,4	39	1	2,6	13 021	-301	-2,3
1ERE BT	15	15								15	15	
TERM BT	20	20								20	20	
>>> TOTAL LEGT	62 331	-700	-1,1	14 230	68	0,5	243	-41	-14,4	76 804	-673	-0,9
>>> TOTAL 2ND DEGRE	218 331	1 172	0,5	50 953	218	0,4	756	-4	-0,5	270 040	1 386	0,5
CPGE : 1ERE ANNEE	1 545	20	1,3	126	-2	-1,6	0	-93	-100,0	1 671	-75	-4,3
CPGE : 2EME ANNEE	1 594	93	6,2	126	5	4,1				1 720	98	6,0
> TOTAL CPGE	3 139	113	3,7	252	3	1,2	0	-93	-100,0	3 391	23	0,7
BTS EN 1 AN	16	2	14,3				8	8		24	10	71,4
BTS EN 2 ANS : 1ERE ANNEE	4 400	103	2,4	842	-91	-9,8	626	-7	-1,1	5 868	5	0,1
BTS EN 2 ANS : 2EME ANNEE	3 471	-77	-2,2	699	-30	-4,1	385	-315	-45,0	4 555	-422	-8,5
> TOTAL BTS EN 2 ANS	7 871	26	0,3	1 541	-121	-7,3	1 011	-322	-24,2	10 423	-417	-3,8
BTS/DTS EN 3 ANS : 1ERE ANNEE	31	4	14,8				0	-24	-100,0	31	-20	-39,2
BTS/DTS EN 3 ANS : 2EME ANNEE	18	-7	-28,0							18	-7	-28,0
BTS/DTS EN 3 ANS : 3EME ANNEE	24	-11	-31,4	0	-46	-100,0				24	-57	-70,4
> TOTAL BTS EN 3 ANS	73	-14	-16,1	0	-46	-100,0	0	-24	-100,0	73	-84	-53,5
> TOTAL BTS	7 960	14	0,2	1 541	-167	-9,8	1 019	-338	-24,9	10 520	-491	-4,5
CLASSE DE MISE A NIVEAU	58	2	3,6	19	-3	-13,6				77	-1	-1,3
DCG /DSCG	252	42	20,0				41	41		293	83	39,5
DN MADE EN 3 ANS : 1ERE ANNEE	59	0	0,0	83	64	336,8				142	64	82,1
DN MADE EN 3 ANS : 2EME ANNEE	51	51		75	75					126	126	
DECSF	16	16		33	33					49	49	
>>> TOTAL POST-BAC	11 535	238	2,1	2 003	5	0,3	1 060	-390	-26,9	14 598	-147	-1,0
>>> TOTAL GENERAL	229 866	1 410	0,6	52 956	223	0,4	1 816	-394	-17,8	284 638	1 239	0,4

Source : Rectorat - DEP - Constat du second degré

