

La lettre d'information des ressources humaines de l'académie de Bordeaux n°03 - Septembre 2022



RENTRÉE 2022



Chers personnels,

Votre mobilisation, votre professionnalisme ont très largement contribué à une rentrée scolaire réussie ; je vous en remercie chaleureusement. Notre boussole, c'est d'assurer pour chaque élève la progression de sa maîtrise des savoirs fondamentaux et de son épanouissement dès le plus jeune âge, de l'accompagner dans un parcours de réussite choisi et de veiller à ce que chaque personnel rencontre du sens à son action ; aussi j'ai souhaité au travers du projet académique 2021-2025 que la qualité de vie au travail de chacune et chacun soit placée au cœur de notre action individuelle et collective.

Ces ambitions sont renforcées par le souhait du président de la république que chacun et chacune, en école et en établissement, « se réapproprie notre École » au travers des concertations locales qui vont démarrer dans notre académie, sur la base du volontariat des équipes et en associant les parties prenantes de la communauté éducative et certains de nos partenaires, en fonction des dynamiques souhaitées : nous serons mobilisés à vos côtés, à l'écoute et en appui des équipes de terrain volontaires, afin de laisser une large place aux prises d'initiative, dans un esprit de confiance et de responsabilité, toujours avec les objectifs de réussite, de bien-être de l'élève et d'égalité des chances.

L'esprit du collectif, au cœur de nos pratiques académiques, fait sens aujourd'hui à travers notamment l'exemple de l'école académique de la formation continue (EAFC), de la remise à plat de la charte des zones d'animation pédagogique (ZAP), de la gestion des ressources humaines de proximité et du baromètre sur la qualité de vie et des conditions de travail (QVCT) qui va nous permettre d'analyser et de partager ensemble sur les actions d'améliorations à entreprendre chaque année.

Si l'École est le réceptacle des évolutions et des tensions de la société, l'objectif d'élever le jeune, de l'accompagner dans son parcours et de préparer les élèves à être des citoyens du 21ème siècle nous fédère à tous les niveaux de notre action, qu'il s'agisse de nos fonctions administratives, éducatives ou pédagogiques.

Dans ce contexte, à la fois de confiance, de détermination et d'enthousiasme, je tenais à vous remercier pour votre mobilisation et à vous souhaiter une belle rentrée 2022.



AGENDA

Octobre

Lundi 3 octobre : Semaine de la démocratie scolaire

Mercredi 5 octobre : Journée mondiale des enseignantes et enseignants

Du vendredi 7 au mercredi 12 octobre : Fête de la science

Dimanche 9 octobre : Journée mondiale du Handicap

Du lundi 10 au dimanche 16 octobre : Semaine du goût
Du jeudi 13 au samedi 15 octobre : Erasmus Days
Du vendredi 14 au dimanche 16 octobre : Journées nationales de l'architecture
Samedi 15 octobre : 44ème édition de Fête / Faites de l'anglais
Dimanche 16 octobre : Journée d'hommage au professeur Samuel Paty
Du samedi 22 octobre au lundi 7 novembre : Vacances de la Toussaint

A LA UNE

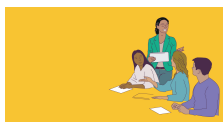
Élections professionnelles

En décembre 2022, environ 1,1 million d'agents du ministère de l'Éducation nationale, de la Jeunesse et des Sports seront appelés à voter pour désigner leurs représentants aux instances de dialogue social. Les élections professionnelles 2022 se dérouleront en ligne du 1er au 8 décembre 2022. Les scrutins concerneront la totalité des comités sociaux d'administration (du ministère de l'Éducation Nationale et de la Jeunesse et du ministère de l'Enseignement supérieur, de la Recherche et de l'Innovation) et de proximité, les commissions administratives paritaires et les instances représentatives des maîtres de l'enseignement privé sous contrat.



Pour en savoir plus : ac-bordeaux.fr

Lancement de l'École académique à la formation continue (EAFC)



L'école académique de la formation continue de Bordeaux (EAFC) devient votre entrée unique vers la formation professionnelle. Les offres individuelles et collectives ont évolué vers plus de lisibilité et de souplesse de mise en œuvre invitant chaque personnel à devenir acteur de son parcours de formation.

Lundi 3 octobre, les conditions d'accès à ces actions de formation seront communiquées sur les boîtes mails professionnelles de tous les personnels.

Pour accéder à l'École académique de la formation continue, rendez-vous sur : ac-bordeaux.fr

ZOOM SUR UN MÉTIER

Entretien avec Jean Faurot, professeur des écoles contractuel à l'école maternelle de Ger (Pyrénées-Atlantiques)

Quel est votre parcours professionnel ?

Mon parcours professionnel a débuté par une licence d'espagnol à l'Université de Pau et des Pays de l'Adour où j'ai par la suite effectué un master en « français langues étrangères » (FLE). Après ce diplôme, j'ai travaillé tout d'abord à Pau comme professeur de FLE dans un centre social et dans un centre d'hébergement d'urgence. J'ai ensuite poursuivi l'enseignement du FLE dans une école de langue à Strasbourg et je suis finalement parti en Colombie où j'ai intégré un collège-lycée en tant que professeur de FLE. Cette expérience colombienne m'a mené au lycée français de Medellín où je suis resté pendant trois ans en tant que professeur des écoles en classe de CE1.

Cette expérience colombienne m'a mené au lycée français de Medellín où je suis resté pendant trois ans en tant que professeur des écoles en classe de CE1. En 2020, je suis rentré en France et j'ai choisi de poursuivre mon parcours en tant que professeur des écoles contractuel. J'ai tout d'abord effectué un remplacement de quelques mois à l'école de Ger (Pyrénées-Atlantiques), puis j'ai exercé pendant un an à l'école Bouillerce de Pau auprès de classes de CP et CE1. Finalement, j'ai réintégré l'école maternelle de Ger où je suis actuellement en charge des classes de

petites et moyennes sections.

Retrouvez l'intégralité de l'interview sur : ac-bordeaux.fr



ACTION SOCIALE

Guide de l'action sociale : édition 2022

Le guide de l'action sociale en faveur des personnels de l'éducation nationale de l'académie de Bordeaux édition 2022 est disponible. Destiné à accompagner l'ensemble des agents pendant les différentes étapes de leur vie professionnelle, il regroupe, en fonction du statut des bénéficiaires, l'ensemble des informations liées aux Prestations Interministérielles (PIM) définies par le Ministère chargé de la fonction publique et aux Aides Spécifiques d'Initiative Académique (ASIA) décidées au niveau académique.

Grâce à ce guide, vous pourrez tout savoir sur votre éligibilité aux aides financières, aux aides en faveur des enfants, du logement, aux subventions repas, aux prestataires externes et comment en bénéficier.

Accédez au guide : ac-bordeaux.fr

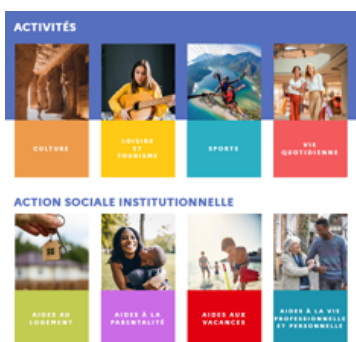


Logement : accueil des personnels stagiaires

De nombreuses actions en faveur de l'accès au logement existent pour faciliter l'accueil des personnels stagiaires dans l'académie : la signature d'une convention avec l'association Parme qui propose des logements au centre de Bordeaux, des logements meublés dans les villes de Mont-de-Marsan et Périgueux, des logements sociaux du contingent réservé aux agents de l'État, des logements temporaires d'urgence...

Pour retrouver toutes les informations, rendez-vous sur : ac-bordeaux.fr

Adhésion à Préau



L'association nationale Préau propose de nombreuses prestations culturelles, sportives, touristiques et de loisirs et vous permet de profiter de tarifs préférentiels concernant : les plateformes de musique en ligne, de livres numériques, de vidéos à la demande, l'équipement sportif, l'accès aux remontées mécaniques, les salles de sport, les coffrets loisirs, les offres partenaires auprès de résidences de vacances etc... L'accès à ces prestations et offres de service nécessite une adhésion, gratuite pour l'ensemble des personnels du Ministère de l'Éducation Nationale et de la Jeunesse et du Ministère des Sports et des Jeux Olympiques et Paralympiques.

Pour s'inscrire, rendez-vous sur : preau.education.fr



ACTUALITÉS RH

Baromètre du bien-être des personnels

La direction nationale de l'évaluation, de la prospective et de la performance (DEPP) a mis en place le baromètre du bien-être des personnels de l'Éducation nationale afin

**Bien-être
au travail**

de suivre et comprendre l'évolution de la qualité de vie au travail des personnels. L'échantillon de ce baromètre édition 2022 est composé d'environ 200 000 professionnels tirés au sort et est représentatif des personnels exerçant dans des écoles ou EPLE publics ou privés sous contrat avec l'État, au niveau national. Les premiers résultats de cette enquête seront publiés à l'automne 2022 et auront vocation à dégager des axes d'amélioration concrets, réalistes et perceptibles pour l'ensemble des agents.



Au niveau académique, un baromètre « Qualité de vie et des conditions de travail (QVCT) » a été créé en juillet 2022 dans notre académie. Il complète le baromètre national en s'adressant aux personnels des services académiques, des directions départementales et des corps d'inspection. Ce baromètre couvre six grands thèmes : équilibre vie professionnelle / vie privée, santé au travail, sens au travail, compétences et parcours professionnel, engagement et management, climat et relations de travail.

RH de proximité

Le réseau des conseillers et conseillères RH de proximité a reçu près de 850 personnels en entretiens individuels sur l'ensemble du territoire de l'académie durant l'année 2021/2022. Quel que soit votre statut, grade ou affectation, vous avez la possibilité de solliciter un rendez-vous auprès d'un conseiller RH de proximité, au plus près de votre lieu de travail, afin d'évoquer votre parcours professionnel ou d'aborder toutes autres questions liées aux ressources humaines. Pour prendre rendez-vous : ac-bordeaux.fr



Les référentes départementales RH de proximité sont quant à elles, les interlocutrices des équipes de direction, IEN de circonscription et cadres des services pour les questions liées aux ressources humaines et à l'appui managérial.

Retrouvez les contacts de vos référentes départementales RH de proximité :

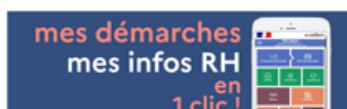
- Dordogne - Florence BERNARD : rrhp.24@ac-bordeaux.fr
- Gironde - Diane CAUVIN et Karen FERNANDEZ ARFEULLE : rrhp.33@ac-bordeaux.fr
- Landes - Patricia MONGAUZI : rrhp.40@ac-bordeaux.fr
- Lot et Garonne - Anne Sophie DUPONT FORTIN : rrh.47@ac-bordeaux.fr
- Pyrénées Atlantiques - Aude SENG : rrhp.64@ac-bordeaux.fr

Mobilité des personnels

Vous êtes fonctionnaires d'État au ministère de l'Éducation nationale et de la Jeunesse ou au ministère de l'Enseignement Supérieur, de la Recherche et de l'Innovation ? Découvrez les possibilités qui s'offrent à vous en termes de mobilité : changement de disciplines ou de corps, départ à l'étranger, détachement, mise à disposition, congés de formation, reconversion...

Retrouvez toutes les informations pour vous aider dans votre projet professionnel : ac-bordeaux.fr

Nouvelles démarches sur l'espace Colibris



De nouvelles démarches sont disponibles via votre espace Colibris. Vous pouvez désormais compléter un formulaire vous permettant de recenser vos besoins en termes de matériel, de formation, d'organisation et d'automatisation des tâches. À terme, un plan d'accompagnement sera construit sur la base de ce



recueil. Il est également possible pour les personnels du second degré d'effectuer une demande de disponibilité et de conservation des droits à l'avancement d'échelon et de grade pour les agents en disponibilité exerçant une activité professionnelle.

Toutes les informations sur : ac-bordeaux.fr

INFORMATIONS

Dossier de presse 2022/2023



Pour connaître les grandes lignes de la rentrée ainsi que les éléments clés de cette nouvelle année scolaire, découvrez le dossier de presse 2022/2023 « Construisons ensemble une école engagée » : instruire et faire progresser, lutter contre les inégalités, faire grandir et s'épanouir, le numérique au service de la réussite, une feuille de route RH pour accompagner, valoriser et rapprocher, s'engager dans les défis contemporains...

Retrouvez le dossier de presse téléchargeable sur : ac-bordeaux.fr

Les chiffres clés - Rentrée 2022

Les nouveaux chiffres clés de l'académie de Bordeaux sont disponibles ! Retrouvez les données prévisionnelles de la rentrée 2022 des principaux indicateurs de l'académie sous forme d'infographie : le nombre d'élèves, les effectifs des personnels au sein de l'académie et le nombre d'établissements scolaires.

Accéder à l'infographie des chiffres clés de la rentrée 2022 : ac-bordeaux.fr

Livret d'accueil "Bienvenue dans l'académie"



Vous êtes un personnel nouvellement arrivé dans l'académie de Bordeaux ? Retrouvez toutes les informations utiles à l'exercice de vos missions. Chaque année à la rentrée scolaire, l'académie de Bordeaux édite une brochure de "Bienvenue dans l'académie" à destination des nouveaux personnels et enseignants. Cette brochure reprend les informations clés, de la gouvernance au fonctionnement de l'académie et rassemble toutes les informations pratiques et utiles (organigramme, chiffres clés, présentation des services, annuaire...). Elle permet également de compiler les contacts importants pour le quotidien des personnels : ressources humaines, services informatiques, corps d'inspections...

Retrouvez la brochure « Bienvenue dans l'académie de Bordeaux - rentrée 2022 » sur : ac-bordeaux.fr

Palmes académiques : promotion du 14 juillet 2022



Les palmes académiques de la promotion du 14 juillet 2022 ont été attribuées dans l'académie de Bordeaux le 9 juin dernier. Au total, 24 récipiendaires ont reçu cette distinction décernée par le ministère de l'Éducation Nationale et de la Jeunesse dont 15 qui ont reçu le titre de chevalier, 7 le titre d'officier et 2 celui de commandeur. La palme académique, créée en 1808 par Napoléon 1er, est la plus ancienne des



distinctions décernées à titre civil. Elle honore le mérite, les services importants rendus ou encore la contribution exceptionnelle des personnels.

Consultez la liste des récipiendaires : ac-bordeaux.fr

Suivez-nous sur les réseaux sociaux @acbordeaux



*Si vous ne souhaitez plus recevoir cette lettre d'information, [cliquez ici](#)
Lettre réalisée par le service communication du rectorat de l'académie de Bordeaux*