



GUIDE DE DÉMARRAGE D'UNE ALLIANCE GENRES, IDENTITÉS ET SEXUALITÉS (AGIS)

Ensemble, créons des alliances pour la diversité sexuelle
et la pluralité des genres

TABLE DES MATIÈRES

1. Introduction	3
2. La richesse du vocabulaire de la diversité sexuelle et de la pluralité des genres	4
Qu'est-ce que l'identité de genre?	4
Qu'est-ce que l'expression de genre?.....	4
Que signifie être « cisgenre »?	5
Que signifie le mot « trans »?.....	5
Qu'est-ce qu'une transition?.....	5
Que signifie être intersexe?.....	5
Qu'est-ce que l'orientation sexuelle, romantique ou amoureuse?	6
Qu'est-ce que l'hétéronormativité et la cishétéronormativité?	6
Quels sont les différents types de discriminations fondées sur l'orientation sexuelle et le genre?.....	6
Qu'est-ce que l'intersectionnalité?	7
Qu'est-ce qu'une personne alliée?	7
3. Le rôle des AGIS	8
C'est quoi, une AGIS?	8
Une AGIS, est-ce vraiment nécessaire?.....	9
Les AGIS, est-ce que ça fonctionne?	9
Pourquoi créer une alliance entre les élèves LGBTQ+ et les élèves non LGBTQ+?	10
Pourquoi viser l'acceptation plutôt que la tolérance?	10
4. Comment créer une AGIS?	11
Qu'est-ce que j'ai à ma disposition pour mettre en place une AGIS?	11
5. La création d'une AGIS en 8 étapes	12
Étape 1 : évaluer la situation de l'école : le climat scolaire	12
Étape 2 : identifier les adultes mentors dans ton école.....	13
Étape 3 : rencontrer la direction de l'école et discuter de la mise en place d'une AGIS.....	13
Étape 4 : former un comité et tenir une première réunion pour poser les bases de l'AGIS	14
Étape 5 : recruter des membres	14
Étape 6 : mettre en place des activités accrocheuses en lien avec la mission et les valeurs de l'AGIS	15
Étape 7 : maintenir le bon fonctionnement d'une AGIS	17
Étape 8 : se mettre en lien avec les autres AGIS de la région.....	18
6. Conseils aux adultes mentors	19
7. Interligne : Un organisme à votre écoute!	20
Interligne et les AGIS.....	20
Nos services.....	20
8. Nos formations	21
9. Les ressources	22
10. Annexes	26
Annexe I : Mon sondage sur le climat scolaire.....	26
Annexe II : Tableau des freins et des leviers	28
Annexe III : Guide de réunion pour définir une AGIS	29
11. Références bibliographiques	31

1 INTRODUCTION

Ce guide représente un appui pour la mise en place et le démarrage d'une Alliance genres, identités et sexualités (AGIS) au sein d'une école. Si tu lis ces lignes, c'est que tu crois qu'une AGIS serait bénéfique pour ton école ou que l'idée d'en créer une a piqué ta curiosité. Dans les pages qui suivent, nous allons explorer ce qu'est une AGIS, sa raison d'être, ses impacts et les moyens d'en créer une. Nous allons te proposer une foule de ressources pour te soutenir dans cette aventure : un plan d'action en 8 étapes pour créer ton AGIS, des fiches d'activités, des formations gratuites, un site web (agis.interligne.co) des ressources multimédia (livres, films, articles, etc.) et plein d'autres choses!

Créer une AGIS, c'est l'occasion de rendre ton école plus agréable et plus accueillante. C'est un moyen de réunir des personnes qui souhaitent partager de bons moments dans un espace où l'on peut être authentique tout en s'entraïdant. La diversité est une richesse, il faut la promouvoir et la respecter, en particulier à l'école, car on y passe quand même entre 25 et 30 heures par semaine!

Pour ton information, dans ce guide, le sigle LGBTQ+ se veut inclusif de toutes les réalités de la diversité sexuelle et de la pluralité des genres y compris, mais sans s'y restreindre, les réalités des personnes lesbiennes, gaies, bisexuelles, trans, queer, intersexes, bispirituelles, non binaires, asexuelles et aromantiques.

Ce guide privilégie la rédaction épïcène, c'est-à-dire la rédaction neutre, afin d'être inclusif de toutes les personnes, peu importe leur identité de genre.

À QUI CE GUIDE EST-IL DESTINÉ?

LES JEUNES

À tous les jeunes qui souhaitent créer une AGIS dans leur école, maison de jeunes, association ou organisme.

LES ADULTES MENTORS

Aux adultes mentors qui souhaitent s'informer sur le fonctionnement d'une alliance et soutenir les jeunes de leur institution dans la création d'une AGIS.

Remarque : Bien que ce guide vise la création d'AGIS en milieu scolaire, il peut être adapté à tout autre milieu jeunesse.

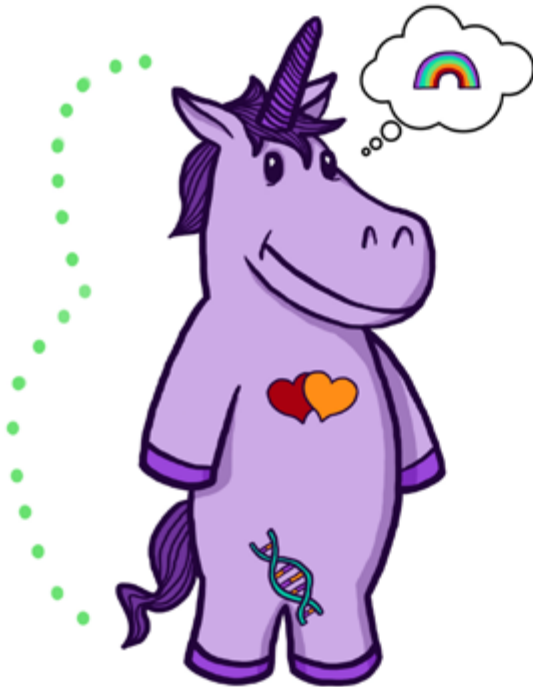


Si tu vois ce symbole sur une page, cela signifie que nous te conseillons de l'imprimer et de la photocopier, car il s'agit d'un document qui peut t'aider à mieux organiser ton AGIS.

2 LA RICHESSE DU VOCABULAIRE DE LA DIVERSITÉ SEXUELLE ET DE LA PLURALITÉ DES GENRES

La licorne du genre

Graphic by:
TSER
Trans Student Educational Resources



Plus d'informations sur :
www.transstudent.org/gender

Design by Landyn Pan

Identité de genre

-  Femme/Femme/Fille
-  Mâle/Homme/Garçon
-  Autre(s) genre(s)

Expression/présentation du genre

-  Féminine
-  Masculine
-  Autre

Sexe assigné à la naissance

-  Femme
-  Homme
-  Intersexué

Attirance sexuelle

-  Femme
-  Homme
-  Autre(s) genre(s)

Attirance sentimentale/émotionnelle

-  Femme
-  Homme
-  Autre(s) genre(s)

QU'EST-CE QUE L'IDENTITÉ DE GENRE?

L'identité de genre, c'est l'expérience intime et personnelle de se sentir comme homme, femme, de s'identifier à ces deux genres, à aucun genre ou à un autre genre. Toutes les personnes – toutes orientations sexuelles confondues –, toi y compris, ont une identité de genre. Pour les personnes trans, le sexe assigné à la naissance et leur expérience personnelle de leur identité de genre sont différentes (Définitions sur la diversité sexuelle et de genre, 2016; The Gender Unicorn, s. d.).

QU'EST-CE QUE L'EXPRESSION DE GENRE?

C'est la manière dont tu exprimes physiquement et socialement, c'est-à-dire par ton apparence ou ton comportement, ton identité de genre. Tu peux exprimer cela grâce à ta manière de t'habiller, de te coiffer, par ta façon de parler, de te comporter, ta gestuelle, etc. La plupart des personnes trans cherchent à faire correspondre leur expression de genre à leur identité de genre, plutôt qu'au sexe qui leur a été assigné à la naissance (The Gender Unicorn, s. d.). L'expression de genre peut être à la source de discrimination pour toute personne dont l'apparence ou le comportement ne se conforme pas aux stéréotypes de la masculinité ou de la féminité, peu importe l'orientation sexuelle ou l'identité de genre (Définitions sur la diversité sexuelle et de genre, 2016).

QU'EST-CE QU'UNE PERSONNE CISGENRE?

Une personne cisgenre est une personne dont l'identité de genre est en accord avec son sexe biologique ou assigné à la naissance. Comme les personnes cisgenres représentent la majorité, leur réalité est souvent considérée comme la norme aux dépens des personnes trans qui ne sont souvent pas considérées.

QUE SIGNIFIE LE MOT « TRANS »?

« Trans » est un terme englobant les identités des personnes dont l'identité de genre ne correspond pas au sexe assigné à la naissance. Ces identités peuvent comprendre les hommes et les femmes avec un parcours trans ainsi que les personnes queer, non binaires, fluides dans le genre, agenres ou bispirituelles.

Le mot « non binaire », utilisé un peu plus haut, est un terme parapluie qui rassemble toutes les identités de genre qui ne se conforment pas au système binaire (donc ni exclusivement homme, ni exclusivement femme). Pour comprendre cela, il faut ainsi intégrer le fait qu'**il n'existe pas que deux genres, mais une multitude de genres possibles**. C'est pourquoi on parle aussi de « queer » : ce terme était à la base une insulte anglophone signifiant « étrange, bizarre », que les communautés LGBTQ+ se sont réappropriée de manière à en faire un symbole d'autodétermination et de libération. Il fait référence à toute idée, pratique, personne ou identité proposant d'autres manières d'exister que les modèles sociaux hétéronormatifs et cisnormatifs. Le mot « queer » peut aussi être utilisé pour exprimer le refus de se voir attribuer une étiquette en fonction de son orientation sexuelle, son identité de genre ou son expression de genre.

QU'EST-CE QU'UNE TRANSITION?

La transition est un processus complexe à plusieurs phases qui peut s'étirer sur des années, afin d'harmoniser l'anatomie ou l'expression de genre de la personne trans à son identité de genre. La transition peut se faire sur le plan social (se présenter avec l'apparence, le prénom, les vêtements, etc. qui colle à son identité), sur le plan légal (changement du nom ou de mention de sexe dans les documents officiels)

ou sur le plan physique (hormonothérapie et chirurgies). Ces différents volets de la transition sont indépendants les uns des autres. Par exemple, une personne peut faire une transition sociale sans aucune intervention médicale (Définitions sur la diversité sexuelle et de genre, 2016).

QUE SIGNIFIE ÊTRE INTERSEXE?

Beaucoup de gens croient à tort que les caractéristiques corporelles sexuelles sont binaires (sexe masculin ou sexe féminin), que ce soit sur le plan des organes génitaux internes ou externes, du taux d'hormones ou des chromosomes sexuels. La réalité est toute autre! En effet, la diversité existe non seulement lorsqu'il est question de genre et d'orientation sexuelle, mais aussi lorsqu'il est question de caractéristiques corporelles sexuelles. Une personne intersexe est donc une personne dont les caractéristiques corporelles liées au sexe ne correspondent pas à un modèle binaire.

QU'EST-CE QUE L'ORIENTATION SEXUELLE, ROMANTIQUE OU AMOUREUSE?

Il s'agit de l'attrance physique, sexuelle, affective ou romantique que tu peux éprouver envers des personnes d'un ou plusieurs sexes ou genres. Cette attirance peut impliquer d'avoir ou non des relations intimes et sexuelles avec ces personnes, car l'on peut également distinguer l'attrance émotionnelle de l'attrance sexuelle. Il est important de noter que cette attirance peut dépendre d'une grande variété de facteurs incluant l'identité de genre, l'expression de genre, et le sexe assigné à la naissance. Toutes les personnes – trans ou cisgenres – ont une orientation sexuelle (Définitions sur la diversité sexuelle et de genre, 2016; The Gender Unicorn, s. d.).

DES EXEMPLES D'ORIENTATIONS :

GAIE un homme qui est attiré par les hommes ou une femme qui est attirée par les femmes

LESBIENNE une femme qui est attirée par les femmes

BISEXUELLE une personne attirée à la fois par les hommes et les femmes¹

PANSEXUELLE une personne attirée par les autres personnes, indépendamment du genre

ASEXUELLE une personne qui ne ressent pas ou très peu d'attrance ou de désir sexuel, mais qui peut avoir une orientation romantique ou émotionnelle

EN QUESTIONNEMENT une personne qui ne sait pas quelle est son orientation

Remarque: Il existe autant de façons de vivre son orientation sexuelle et son identité de genre qu'il existe de personnes!

QU'EST-CE QUE L'HÉTÉRONORMATIVITÉ ET LA CISNORMATIVITÉ?

Les systèmes, contextes ou modèles hétéronormatifs et cisnormatifs considèrent les personnes non hétérosexuelles et trans comme inférieures, ils les sous-représentent ou omettent de prendre en compte leurs réalités.

QUELS SONT LES DIFFÉRENTS TYPES DE DISCRIMINATIONS FONDÉES SUR L'ORIENTATION SEXUELLE ET LE GENRE?

L'HOMOPHOBIE: manifestations de mépris, de rejet et de haine envers des personnes, des pratiques ou des représentations gaies, lesbiennes, bisexuelles ou censées l'être.

LA LESBOPHOBIE: combinaison d'homophobie et de sexisme envers les femmes.

LE SEXISME: une attitude de discrimination basée sur le sexe.

LA BIPHOBIE: manifestations de mépris, de rejet et de haine dirigées vers les personnes bisexuelles.

LA TRANSPHOBIE: manifestations de mépris, de rejet et de haine dirigées vers les personnes trans (SOS Homophobie, s. d.).

Remarque: Le fait de ne pas reconnaître les réalités d'une communauté de personnes telles que les personnes LGBTQ+ constitue également de la discrimination. Par exemple, invisibiliser ou ignorer les réalités des personnes lesbiennes, ou encore considérer que l'orientation bisexuelle n'est pas une véritable orientation sexuelle représentative de la discrimination.

¹ Une personne s'identifiant comme bisexuelle n'adhère pas nécessairement à l'idée que le genre est uniquement masculin ou féminin et peut, comme la personne pansexuelle, être attirée par une personne dont le genre est fluide, neutre ou autre.

QU'EST-CE QUE L'INTERSECTIONNALITÉ?

Le mot intersectionnalité décrit des formes combinées de domination [...] (Crenshaw, 1989). Cette définition renvoie à la situation de personnes qui vivent plusieurs types d'oppression fondée sur des catégories comme le sexe, le genre, la classe, la race, l'éthnicité, l'âge, le handicap et l'orientation sexuelle (Bilge, 2009).

QU'EST-CE QU'UNE PERSONNE ALLIÉE?

Une personne alliée est une personne qui se sent touchée ou concernée par les réalités difficiles du quotidien des communautés LGBTQ+ et qui va se mobiliser pour leur cause. Ces personnes peuvent mettre des projets ou des événements en place pour sensibiliser le grand public aux réalités des personnes LGBTQ+, ce qui contribue à lutter contre l'homophobie, la lesbophobie, la biphobie et la transphobie. Les personnes hétérosexuelles et cisgenres alliées sont des partenaires de la cause LGBTQ+, car elles permettent de joindre plus de gens et de mieux lutter contre les préjugés.

Si tu te poses des questions sur l'identité de genre, l'orientation sexuelle, le *coming out* ou sur d'autres sujets, n'hésite pas à venir visiter notre Foire aux questions sur le site internet d'Interligne à l'adresse interligne.co/faq. Tu y trouveras les questions que beaucoup de jeunes et d'adultes se posent et toutes les réponses que nous leur avons apportées!



3 LES RÔLES DES AGIS

C'EST QUOI, UNE AGIS?

Une AGIS, c'est un **espace de rassemblement et de socialisation sécuritaire** proposant des activités pour des jeunes qui, comme toi, s'intéressent aux réalités des communautés LGBTQ+. L'AGIS est donc non seulement inclusive des personnes LGBTQ+, mais aussi des personnes alliées.

Le concept d'un tel espace existe déjà dans plusieurs écoles au Canada et dans quelques écoles au Québec. Il porte souvent sous le nom d'Alliance Gai-Hétéro (AGH) ou de Gay-Straight Alliance (GSA). Nous avons choisi le terme AGIS, car cela permet **d'inclure des personnes de toutes les orientations sexuelles et de toutes les identités de genre.**

Chaque AGIS s'adapte à l'école et aux élèves qui la mettent en place, mais en général, ce regroupement est **organisé par et pour les jeunes** avec le soutien de membres du personnel scolaire souhaitant endosser le rôle de mentors. Avoir le soutien de mentors peut être un atout important pour le lancement d'une AGIS.

L'AGIS VISE PLUS PRÉCISÉMENT À :

INFORMER

Informer sur les questions concernant l'orientation sexuelle, l'identité et l'expression de genre.

SENSIBILISER

Sensibiliser les élèves et les adultes aux réalités vécues par les communautés LGBTQ+.

RASSEMBLER

Susciter la **solidarité** et mobiliser les élèves et le personnel scolaire cisgenre et d'orientation hétérosexuelle à devenir des personnes alliées.

PRÉVENIR

Prévenir les situations de discrimination fondée sur l'orientation sexuelle ou l'identité de genre.

CRÉER DES ESPACES SÉCURITAIRES

Créer un espace sécuritaire, respectant **une politique stricte de confidentialité et de non-jugement**, en particulier lors des groupes de discussion et de réflexion. Cette politique vise à encourager les membres à se confier et à considérer leur AGIS comme un endroit où tout le monde est à l'abri de l'intimidation et du harcèlement.

UNE AGIS, EST-CE VRAIMENT NÉCESSAIRE?

Peut-être que des personnes autour de toi douteront de la nécessité d'avoir une AGIS dans ton école ou peut-être as-tu toi-même des doutes à ce sujet. Une AGIS dans une école, c'est indispensable parce que :

- Nos écoles sont composées d'une très grande diversité d'élèves. Selon une récente étude pancanadienne sur les minorités sexuelles (Fondation Jasmin Roy, 2017), 13 % de la population canadienne appartiendraient aux communautés LGBTQ+.
- Au Canada, au moins un tiers des jeunes a déjà vécu de l'intimidation à l'école. Cette donnée est déjà alarmante, mais ce n'est pas tout: le taux de discrimination envers les jeunes LGBTQ+ est trois fois plus élevé que chez les jeunes d'orientation hétérosexuelle (Institut de Recherche en Santé du Canada, 2012).
- Environ 50% des jeunes LGBTQ+ évitent de faire leur *coming out* de peur des réactions de leur entourage. Ces élèves s'isolent parfois de tout contact social, de peur de vivre de l'incompréhension, de l'intimidation et de la violence.
- Les personnes LGBTQ+ représentent entre 25% et 40% des jeunes vivant dans la rue (Gaetz, 2014). Comme beaucoup de parents réagissent encore négativement face à l'annonce d'une orientation sexuelle ou d'une identité de genre différente, il est crucial d'offrir un espace sécuritaire à l'école!

LES AGIS, EST-CE QUE ÇA FONCTIONNE?

Il n'y a pas de doute, les AGIS ont un réel impact! Les élèves qui ont la chance d'en avoir une dans leur école :

- Se sentent plus en sécurité, entendent moins de remarques homophobes et vivent moins d'intimidation et de harcèlement (Deming, E. et al., 2014).
- Estiment avoir un meilleur soutien de la part du personnel scolaire, car il intervient davantage pour empêcher des situations d'intimidation et a plus tendance à se manifester comme allié (Peter, T. et al , 2015; Deming, E. et al, 2014).
- Ont de meilleurs résultats à l'école et ressentent un effet positif sur leur estime de soi, leur bien-être et leur sentiment d'attachement à l'école. Les alliances feraient même diminuer les symptômes dépressifs, les idées suicidaires et les tentatives de suicide (Peter, T. et al, 2015; Deming, E. et al, 2014).
- Les élèves constatent aussi que ces alliances permettent d'ouvrir un dialogue sur la diversité et l'acceptation de la différence et qu'elles peuvent mener à la création de nouveaux outils d'intervention face à l'intimidation et au harcèlement (Murphy, H., 2012).

POURQUOI CRÉER UNE ALLIANCE ENTRE LES ÉLÈVES LGBTQ+ ET LES ÉLÈVES NON LGBTQ+?

La discrimination se définit par le fait de distinguer et de traiter différemment (le plus souvent négativement) une personne ou un groupe par rapport au reste de la collectivité. Tu sais déjà sûrement que les plus vulnérables face à la discrimination sont les minorités. L'avantage de l'alliance, c'est qu'elle permet à la majorité (dans ce cas-ci, les personnes hétérosexuelles et cisgenres) et aux minorités (les personnes LGBTQ+) de travailler ensemble vers un but commun. Tu remarqueras que les alliances ouvrent le dialogue entre les élèves de toutes les orientations et de toutes les identités de genre. C'est ce dialogue qui rendra ton école plus accueillante et qui permettra de créer une dynamique d'entraide, d'acceptation et de célébration de la diversité susceptible de prévenir des situations difficiles.

POURQUOI VISER L'ACCEPTATION PLUTÔT QUE LA TOLÉRANCE?

Attention à ne pas confondre « tolérer » et « accepter » : les élèves appartenant aux communautés LGBTQ+ en subissent souvent les conséquences. Quand on tolère une personne, on ne cherche pas à la comprendre et on ne lui permet pas de s'exprimer. Un exemple de tolérance qui n'est pas de l'acceptation serait : « Moi, ça ne me dérange pas, du moment que c'est discret ». Accepter une personne, c'est comprendre son ressenti et son vécu, être capable d'empathie et considérer comme normal et même banal qu'elle exprime son identité de genre ou son orientation sexuelle. L'acceptation va au-delà de la tolérance, car on accorde le droit à l'autre personne d'être différente de soi et on la respecte dans sa différence. Il est important de comprendre cela, car **les AGIS sont un lieu d'acceptation.**

« SEUL
ON VA
PLUS VITE,
ENSEMBLE
ON VA
PLUS
LOIN! »

PROVERBE AFRICAIN



4 COMMENT CRÉER UNE AGIS?

QU'EST-CE QUE J'AI À MA DISPOSITION POUR METTRE EN PLACE UNE AGIS?

Interligne offre une foule de services pour t'aider à lancer une AGIS :

GUIDE DE DÉMARRAGE

Ce Guide de démarrage d'une AGIS, qui contient toutes les informations nécessaires à la création et à la mise en place d'une alliance.

RECUEIL D'ACTIVITÉS

Le Recueil d'activités pour les AGIS, pour t'aider ou t'orienter vers des activités à mettre en place.

ACCOMPAGNEMENT

Un accompagnement et un suivi personnalisé offert par la personne responsable des AGIS chez Interligne. Tu peux communiquer avec elle en appelant au **514 866-6788 poste 134** ou en écrivant à **agis@interligne.co**.

SITE WEB

Un site web contenant des ressources documentaires et proposant un forum de discussion pour communiquer avec Interligne et avec les membres d'AGIS à travers la province.

FORMATIONS

Des formations gratuites offertes par Interligne. Nous pouvons nous déplacer pour animer ces formations, mais elles seront également disponibles sur le site web des AGIS sous forme de webinaires. La liste des formations offertes se trouve à la page 22.

CONFÉRENCES

Des conférences sur les réalités LGBTQ+ comme le *coming out* ou le rôle des personnes alliées, offertes par des organismes à travers le Québec. Tu peux consulter l'onglet « Conférences » sur le site des AGIS si tu souhaites organiser une conférence dans ta région.

1 ÉVALUER LA SITUATION DE L'ÉCOLE : LE CLIMAT SCOLAIRE

Le climat scolaire, c'est la perception que tes camarades et toi avez de votre école, la manière de vivre votre scolarité. Il y a plusieurs questions à se poser et à poser aux autres pour évaluer les appuis et les obstacles à la création d'une AGIS.

Cette étape t'aidera à :

- ▶ Prendre conscience des bons coups de ton école.
- ▶ Identifier des points à améliorer.
- ▶ Trouver des personnes alliées.
- ▶ Préparer un document d'information visant à expliquer l'importance d'avoir une AGIS dans ton école.

Idéalement, **il faut mener un sondage auprès des élèves**. N'hésite pas à aborder des personnes de différentes classes, de différents groupes sociaux et de diverses origines pour avoir un avis global. Tu peux aussi contacter et questionner le personnel enseignant, le service d'orientation, le personnel infirmier, les personnes de la cantine, les bibliothécaires et même les personnes de la direction. Tu auras d'ailleurs besoin de rencontrer la direction de l'école pour les prochaines étapes.



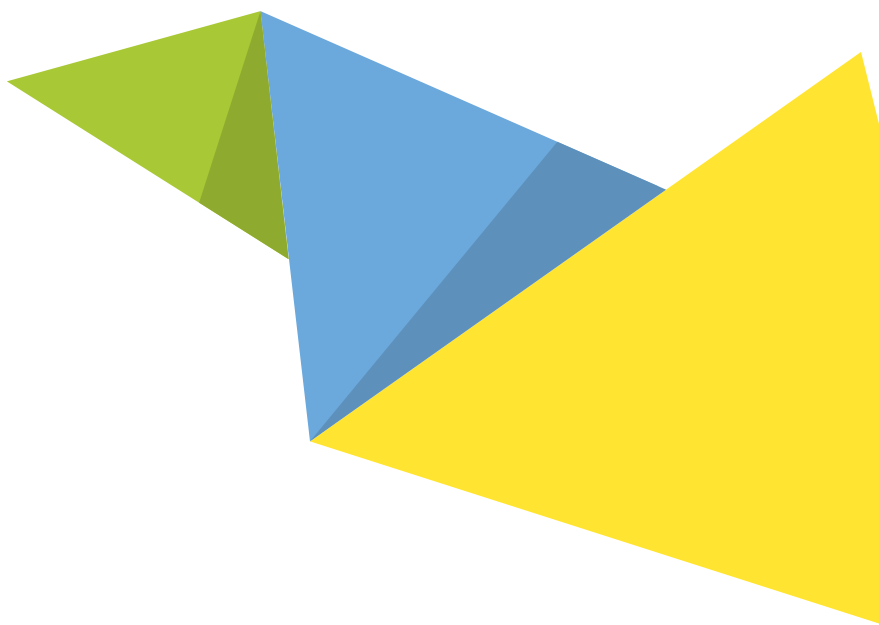
Annexe I



Annexe II

Tu trouveras à l'Annexe I un exemple de sondage sur le climat scolaire, que tu peux imprimer et dont tu peux t'inspirer ou te servir pour sonder ta propre école. À la lumière du sondage que tu auras mené, tu pourras ensuite réfléchir aux leviers et aux freins à l'aide d'un tableau que tu trouveras à l'Annexe II.

Si tu ne souhaites pas faire de sondage ou que la situation de ton école ne le permet pas, nous te proposons de créer un ou plusieurs petits groupes pour discuter de la manière dont les élèves perçoivent leur école. La présence d'adultes peut être utile, mais si ce n'est pas possible, ce n'est pas grave! Avoir l'avis de quelques élèves qui s'intéressent à ce sujet est déjà très important. Si tu veux recueillir plus d'avis et simplifier la compilation des résultats, tu peux également lancer un sondage en ligne, à l'aide de Facebook ou de SurveyMonkey par exemple, puis partager ce sondage avec tes camarades et dans les réseaux sociaux : Facebook, Instagram, Snapchat, Twitter, etc.



2

IDENTIFIER LES ADULTES MENTORS DANS TON ÉCOLE

Dans certaines écoles, il peut être assez difficile de démarrer une AGIS sans l'appui d'adultes. C'est pourquoi il est important de repérer si des adultes de l'école peuvent prendre le rôle de mentors et te soutenir dans la création et la mise en place de ton AGIS.

Si tu connais une personne à l'école ou dans les milieux jeunesse qui pourrait souhaiter devenir adulte mentor, tu peux le ou la référer à la page 19 pour en savoir plus sur les qualités et les rôles des mentors! Tu peux aussi consulter toi-même cette page si tu souhaites en savoir plus à ce sujet.

L'adulte mentor, c'est :

- ▶ Une personne qui fait partie des communautés LGBTQ+ ou qui est alliée de la cause.
- ▶ Une personne en qui tu as confiance et qui t'accompagnera dans la création et la mise en place de ton AGIS.
- ▶ Une personne qui s'implique dans la gestion de l'AGIS, mais qui ne la dirige pas, car une alliance doit rester un mouvement étudiant, une initiative des élèves pour les élèves.



3

RENCONTRER LA DIRECTION DE L'ÉCOLE ET DISCUTER DE LA MISE EN PLACE D'UNE AGIS

Par ailleurs, **tu auras peut-être besoin d'obtenir une autorisation** pour démarrer ton AGIS, c'est pourquoi il est essentiel de présenter ton projet à la direction avant d'entreprendre quoi que ce soit. La direction peut aussi, si elle le souhaite, s'investir et te soutenir dans la création de ton AGIS en t'aidant avec ta campagne de promotion pour la faire connaître auprès d'un maximum de personnes. Voici des sujets que tu pourrais aborder avec la direction :

- ▶ Situation actuelle
- ▶ Buts
- ▶ Implication du personnel et des élèves
- ▶ Besoins matériels et financiers
- ▶ Soutien d'Interligne

Il est possible que la direction de ton école ne soit pas d'accord et montre une opposition par rapport à ton projet. Certaines écoles refusent même catégoriquement la création d'alliances : il faut se préparer à cette éventualité. Dans de telles circonstances, Interligne peut faire un suivi auprès de la direction de ton école afin de présenter le programme des AGIS et de répondre à ses questions et ses préoccupations. Attention : Interligne n'a aucun pouvoir décisionnel, nous ne pouvons pas prendre la décision de créer une AGIS dans ton école.

Cependant, tu es libre de créer une alliance en dehors de l'école. Nous pourrions partager des ressources, t'offrir les mêmes formations gratuites qui sont offertes en milieu scolaire et te donner accès aux forums des AGIS. Et surtout, n'hésite pas à nous appeler si tu fais face à des obstacles!

4

FORMER UN COMITÉ ET TENIR UNE PREMIÈRE RÉUNION POUR POSER LES BASES DE L'AGIS

Si tu n'as pas encore de personnes collaboratrices pour créer ton AGIS, c'est le moment de partir à leur recherche. Si des personnes ont manifesté de l'intérêt lors de ton sondage sur le climat scolaire, n'hésite pas à aller vers elles.

Une fois que tu auras constitué une petite ou une grande équipe de départ, ton équipe et toi pouvez fixer une date de rencontre pour commencer à poser les bases de votre AGIS. N'oublie pas : **ces bases établies pourront être modifiées au fil des recrutements**, car chaque membre peut apporter une nouvelle idée, une nouvelle pierre à apposer au sommet de l'édifice. Tu trouveras à l'Annexe III un guide pour mener cette première réunion.



Annexe III

5

RECRUTER DES MEMBRES

Ton équipe et toi avez travaillé fort et il est maintenant temps de vous faire connaître et de recruter des membres!

Le recrutement des membres est un processus permanent. En effet, pour qu'un espace socialisant tel qu'une AGIS fonctionne, **il est important de s'ouvrir aux nouvelles personnes et aux nouvelles idées**, car chaque membre apporte ses forces ainsi qu'une vision différente des choses.

Il existe plusieurs stratégies pour le recrutement des membres :

- ▶ Faire des affiches ou des affichettes à distribuer dans l'école. N'oubliez pas d'afficher un ou plusieurs symboles LGBTQ+ et de donner une image positive de votre AGIS, en précisant que toute personne est la bienvenue, quelle que soit son orientation sexuelle ou son identité de genre.
- ▶ Se faire connaître sur les réseaux sociaux en créant une page et des événements, par exemple.
- ▶ Contacter le journal de l'école pour faire paraître une annonce.
- ▶ Créer des partenariats avec d'autres associations dans l'école.

- ▶ Aller dans différentes classes pour faire une présentation de votre AGIS. Vous pouvez d'ailleurs proposer aux mentors qui soutiennent l'alliance de vous accompagner.
- ▶ Organiser un événement ou une activité qui attire beaucoup de monde, comme un concert ou la projection d'un film.

Une publicité doit être positive, précise et claire, car le but est de toucher le plus de monde possible. N'oubliez pas de préciser dans votre campagne que votre AGIS a une politique stricte de confidentialité et de non-jugement. Vous trouverez plus d'astuces sur la création de publicités dans notre Recueil d'activités pour les AGIS.

Il ne faut pas hésiter non plus à aller vers les élèves en leur adressant une demande personnelle. Si, par exemple, vous savez qu'une personne appartient aux communautés LGBTQ+ ou si vous pensez que cette personne pourrait être intéressée par votre mission, vous pouvez aller vers elle et engager la conversation, même si vous ne la connaissez pas.

6

METTRE EN PLACE DES ACTIVITÉS ACCROCHEUSES EN LIEN AVEC LA MISSION ET LES VALEURS DE L'AGIS

Maintenant que ton équipe et toi avez établi une mission, des valeurs, des objectifs et que vous avez recruté des membres, il faut mettre en place des activités. Ces activités pourront être de plusieurs natures et auront plusieurs buts, en fonction de l'objectif que vous souhaitez atteindre.

N'hésitez pas à inclure vos parents dans certaines activités. Vous pouvez par exemple mettre en place un

événement spécial pour les parents, afin de démystifier la diversité sexuelle ou la pluralité des genres.

Vous trouverez des idées d'activités ci-dessous. La plupart des activités citées dans ce tableau sont développées dans notre document Recueil d'activités pour les AGIS. N'hésitez pas à les consulter lorsque vous serez à cette étape de la création de votre AGIS!

Petite astuce: la nourriture (surtout les bons petits plats ou gâteaux faits maison) est un excellent moyen de socialiser et de rassembler les gens!

LES DIFFÉRENTS TYPES D'ACTIVITÉS ET LEUR FONCTION

TYPE D'ACTIVITÉ	EXEMPLES D'ACTIVITÉ	BUT
Présentation de l'AGIS à l'ensemble de l'école	<ul style="list-style-type: none"> ▶ Circulation dans les classes et présentation en début de cours ou pendant les récréations ▶ Kiosque d'information ▶ Distribution d'affichettes ▶ Création d'une page Facebook et visibilité sur les réseaux sociaux 	<ul style="list-style-type: none"> ▶ Faire connaître l'AGIS et recruter des membres ▶ Sensibiliser les élèves et les adultes aux réalités des communautés LGBTQ+
Soirée de bienvenue	<ul style="list-style-type: none"> ▶ Repas collectif (<i>potluck</i>) ▶ Fête d'accueil 	<ul style="list-style-type: none"> ▶ Faire connaître l'AGIS et recruter des membres ▶ Souhaiter la bienvenue aux nouvelles personnes ▶ Créer un lien social en partageant un repas
Activité brise-glace	<ul style="list-style-type: none"> ▶ Présentation croisée ▶ Stéréotypes genrés ▶ Blason dessiné ▶ Autoportrait ▶ Portrait chinois 	<ul style="list-style-type: none"> ▶ Apprendre à se connaître entre membres du groupe ▶ À refaire à chaque intégration de nouvelles personnes
Groupes de discussion sur un thème ou un média	<ul style="list-style-type: none"> ▶ Soirée cinéma ▶ Club de lecture ▶ Groupe d'écriture ou de cinéma ▶ Musiques et chansons ▶ Faits d'actualité ▶ Conférence 	<ul style="list-style-type: none"> ▶ Ouvrir le dialogue et faciliter la communication entre les membres ▶ Favoriser l'expression collective

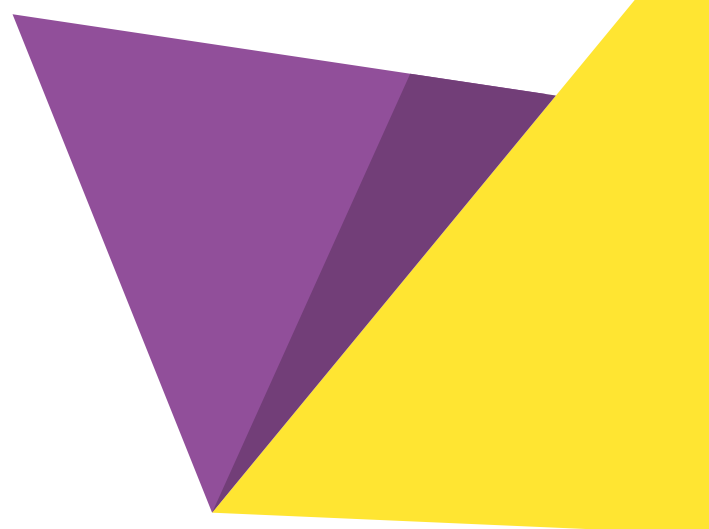
Organiser une collecte de fonds	<ul style="list-style-type: none"> ▶ Vente de garage ▶ Vente des gâteaux ▶ Kiosque de jeux avec des prix 	<ul style="list-style-type: none"> ▶ Amasser des fonds pour financer d'autres activités plus coûteuses ▶ Faire connaître l'AGIS et recruter des membres
Organiser un jeu de stratégie ou d'équipe	<ul style="list-style-type: none"> ▶ Course d'orientation ▶ Jeu d'évasion ▶ Rallye photo ▶ Meurtre et mystère ▶ Chasse au trésor 	<ul style="list-style-type: none"> ▶ Construire ou renforcer l'esprit d'équipe
Sensibilisation, réflexion de groupe et expression de ses opinions sur des sujets ou des thèmes choisis	<ul style="list-style-type: none"> ▶ Créa-plan ▶ Langage photo ▶ Technique de Delphes ▶ Le privilège hétéro et cis 	<ul style="list-style-type: none"> ▶ Construire ou renforcer l'esprit d'équipe ▶ Favoriser l'expression collective ▶ Faire de la sensibilisation sur certains sujets
Activités artistiques et créatives	<ul style="list-style-type: none"> ▶ Exposition d'art (photos, peintures et sculptures) ▶ Pièce de théâtre ▶ Soirée à micro ouvert ▶ Concert de groupes de l'école 	<ul style="list-style-type: none"> ▶ Encourager les capacités artistiques et expressives de chacune et de chacun ▶ Valoriser les membres de l'AGIS ▶ Amasser des fonds pour l'AGIS
Organisation d'un grand évènement	<ul style="list-style-type: none"> ▶ Fierté au sein de l'école ▶ Carnaval 	<ul style="list-style-type: none"> ▶ Faire connaître l'AGIS et recruter des membres ▶ Sensibiliser les élèves et le personnel scolaire aux réalités des communautés LGBTQ+ ▶ S'amuser!

QUELQUES CONSEILS...

Si ton équipe et toi avez d'autres idées, vous pouvez aussi créer vos propres activités, laissez parler votre créativité!

N'hésitez pas à utiliser l'expertise de tout le monde lorsque vous organisez une activité : il s'agit de valoriser chaque membre de l'AGIS en mettant à profit les qualités de chaque personne.

Il est de bon ton de faire une présentation auprès de la direction de l'école qui peut demander à superviser les contenus de certaines activités, notamment les activités de sensibilisation ou les collectes de fonds.



COMMENT ABORDER LES SUJETS SENSIBLES?

Certains sujets seront difficiles à aborder, notamment les ITSS, les conduites à risque comme l'abus d'alcool et de drogues ou les tentatives de suicide, mais il est essentiel de le faire. L'AGIS est justement un milieu sécuritaire où chaque personne pourra parler en toute confidentialité de ses problèmes. Comme l'un des buts des AGIS est de créer une solidarité entre les élèves, il ne faut pas hésiter à aborder des sujets sensibles si cela peut avoir un vrai impact et amener des personnes isolées ou dépressives à se confier. Cependant, attention : lorsque l'on aborde ce genre de sujet, il faut faire preuve de tact, d'empathie et garantir la sécurité et la confidentialité de l'échange,

car on ne sait jamais comment peuvent réagir les gens. De plus, les confessions seront favorisées par un climat de confiance.

Si vous voulez mener des activités de sensibilisation ou de prévention ou que vous avez besoin d'aide pour imaginer des activités ou pour les mener à bien, appelez-nous au **514 866-6788 poste 134** ou écrivez-nous à **agis@interligne.co** pour obtenir une formation gratuite sur la prévention des comportements à risque ou sur les techniques d'animation. Vous pouvez également vous connecter sur **agis.interligne.co** pour obtenir plus d'informations ou vous mettre en lien avec d'autres AGIS afin d'échanger des idées d'activités.

7 MAINTENIR LE BON FONCTIONNEMENT D'UNE AGIS

Pour que votre AGIS fonctionne bien, il est important de :

- ▶ Respecter une certaine **cohérence** et surtout de **l'assiduité** concernant les réunions et les activités. Il faut définir des horaires et les respecter tout en veillant à ce que les autres les respectent également.
- ▶ **Distribuer des rôles précis** à chaque personne, car cela permet d'éviter les confusions et les conflits, ainsi que les abus de pouvoir.
- ▶ Donner des **responsabilités** à chaque membre en veillant à l'inclusion de tout le monde.
- ▶ En fin d'année, désigner des élèves qui reprendront le flambeau l'année suivante, car votre AGIS n'est pas condamnée à s'éteindre lorsqu'une partie ou que la totalité des membres obtient son diplôme et part de l'école : **il faut préparer la relève!**
- ▶ **Respecter les croyances, les représentations et les religions de chaque personne**, car le but de l'AGIS est de sociabiliser et de communiquer entre membres de différentes communautés, et surtout de se rassembler autour de points communs pour mieux se comprendre et s'accepter.

- ▶ Ne tolérer aucune insulte et aucun geste violent. Au contraire, **la différence doit ici servir de point de départ pour échanger, construire des projets, monter des activités ou organiser des événements.**
- ▶ Prendre en compte et exploiter les atouts de tout le monde et respecter les besoins exprimés par chaque membre.

Attention, certaines choses sont à éviter :

- ▶ Prendre seul les décisions importantes.
- ▶ Dominer les discussions.
- ▶ Faire des suppositions ou juger une personne, que ce soit devant elle ou dans son dos, faire du commérage.
- ▶ Exercer de la pression sur les autres élèves.
- ▶ Face à un comportement ou un propos homophobe, lesbophobe, biphobe ou transphobe, en tant que membre et surtout en tant que leader, **il est nécessaire de ne jamais réagir à la violence par de la violence. Il faut toujours essayer de sensibiliser l'autre sur les conséquences de l'utilisation de termes haineux ou d'un comportement violent.**

8

SE METTRE EN LIEN AVEC LES AUTRES AGIS DE LA RÉGION

Une fois que l'AGIS de votre école est en place, vous pouvez vous mettre en lien avec d'autres AGIS de la région. Nous le conseillons d'ailleurs fortement!

Pour cela, nous vous renvoyons sur le site internet des AGIS (agis.interligne.co)

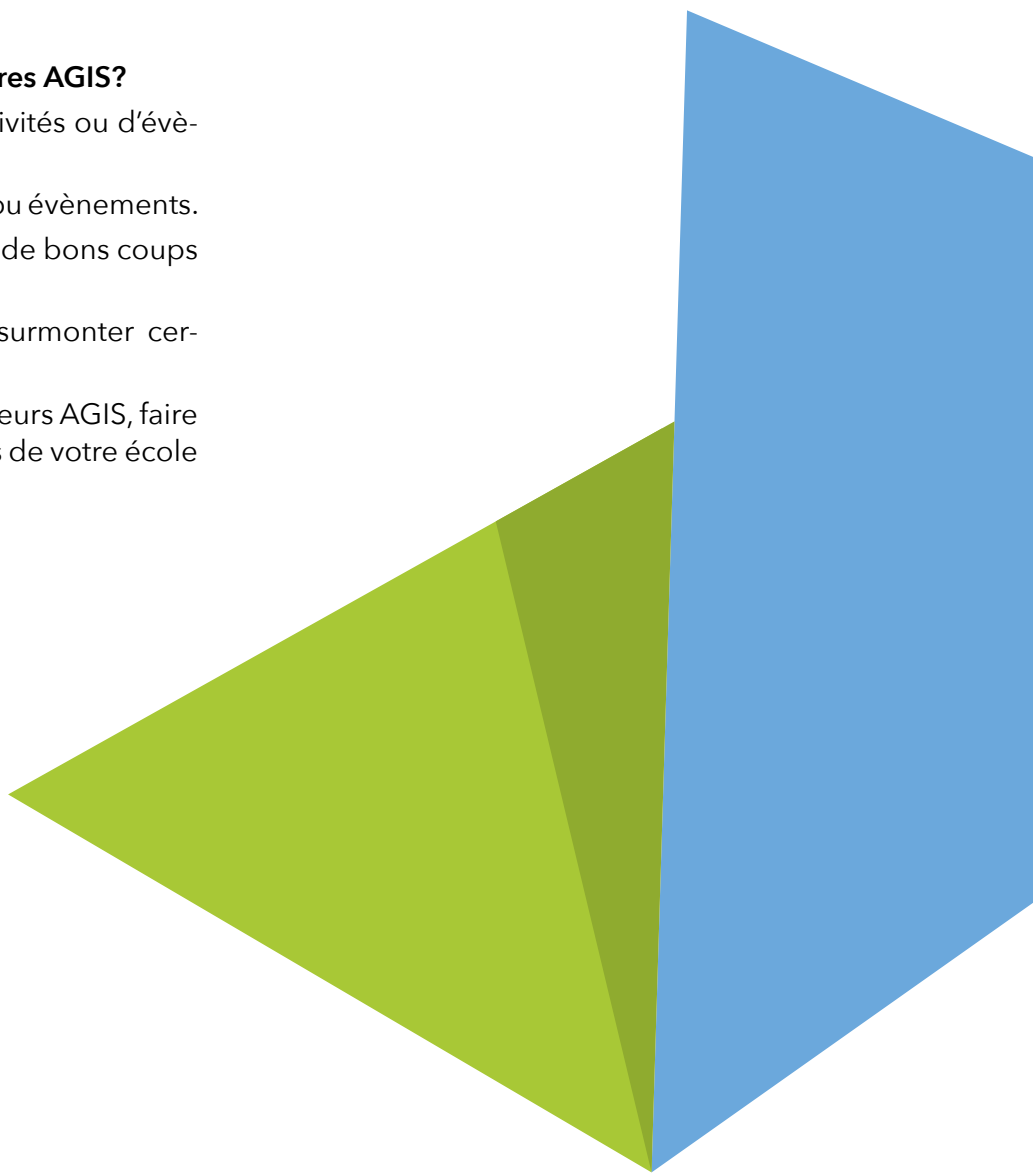
et sur la page Facebook de notre programme des AGIS.

Vous pouvez aussi prendre l'initiative de créer un groupe Facebook ou d'organiser des réunions et des rencontres avec d'autres AGIS.

Pourquoi se mettre en lien avec d'autres AGIS?

- ▶ Pour échanger sur des idées d'activités ou d'événements à mettre en place.
- ▶ Pour coconstruire certains projets ou événements.
- ▶ Pour communiquer entre vous sur de bons coups ou des partenariats.
- ▶ Pour discuter de solutions pour surmonter certains défis.
- ▶ Pour faire une fête réunissant plusieurs AGIS, faire de nouvelles rencontres en dehors de votre école et créer de nouveaux liens.

N'oubliez pas qu'une AGIS qui fonctionne, c'est une AGIS qui est sans arrêt remise en question, où tout bouge et où tout change au fil des années. Le but est d'accueillir toutes les nouvelles personnes qui se présentent, avec leur richesse et leur différence et de les aider à se sentir en sécurité, et par-dessus tout acceptées.



6 CONSEILS AUX ADULTES MENTORS

L'AGIS est un comité mené par et pour les élèves, mais elle gagne à être soutenue par des adultes mentors.

QUI PEUT AGIR À TITRE D'ADULTE MENTOR POUR UNE AGIS?

L'adulte mentor:

EST PARTENAIRE DE LA CAUSE LGBTQ+

C'est une personne qui s'affiche ouvertement comme étant membre ou alliée des communautés LGBTQ+.

FAIT PREUVE D'OUVERTURE

C'est une personne respectueuse et ouverte d'esprit envers les personnes concernées par la diversité sexuelle et la pluralité des genres.

DONNE L'EXEMPLE

C'est un modèle positif pour les jeunes.

EST À L'AFFÛT DES ENJEUX

C'est une personne informée ou désirant être informée sur divers sujets des communautés LGBTQ+.

QUELS SONT LES RÔLES DE L'ADULTE MENTOR?

Soutenir les élèves selon les besoins exprimés par le groupe. Certains jeunes sont très autonomes, tandis que d'autres ont besoin d'accompagnement et de soutien. La nécessité d'un appui va également dépendre du soutien apporté par la direction et du climat scolaire de l'établissement.

En fonction des situations, vous pouvez aider les jeunes à créer et organiser des **activités**, à planifier et mener des **réunions**, à collecter et réunir des ressources, etc.

FAVORISE LA SENSIBILISATION

C'est une personne ayant pour vocation de sensibiliser les jeunes et les autres adultes de l'école à l'acceptation de toute personne, peu importe son orientation sexuelle, son identité ou son expression de genre.

EST UN APPUI

C'est une personne qui aide les jeunes membres d'une AGIS. Cela ne signifie pas diriger une AGIS, mais se rendre disponible pour soutenir les jeunes dans leurs démarches et dans la mise en place de leurs activités.

Défendre les intérêts de l'AGIS auprès de la direction et du personnel de l'école, surtout lorsque ceux-ci émettent des oppositions.

Favoriser **l'inclusion et la validation** de personnes membres de l'AGIS, en particulier celles qui se sentent exclues ou isolées.

Assurer la discipline en cas de langage ou de comportement discriminatoire, que ce soit au sein de l'AGIS ou dans votre établissement.

Offrir des opportunités de **développement** et de **formation** aux membres de l'AGIS

7 INTERLIGNE : UN ORGANISME À VOTRE ÉCOUTE!

INTERLIGNE ET LES AGIS

Si ton équipe et toi le souhaitez, vous pouvez avoir le soutien d'Interligne pendant tout le processus de création, de mise en place et de déroulement des activités de votre AGIS.

La personne responsable du programme des AGIS chez Interligne vous offrira également un suivi personnalisé pendant le reste de l'année scolaire. Quelle que soit la taille de votre équipe, nous vous offrons d'ailleurs des formations gratuites, participatives et interactives au cours desquelles nous explorerons comment gérer un projet, faire preuve de leadership, entretenir une bonne communication avec les autres, gérer les conflits, travailler en équipe, mettre en place des activités et les animer. Nous pourrions également intervenir sur des sujets qui vous tiennent à cœur et sur lesquels vous manquez d'informations, comme les réalités vécues par les communautés LGBTQ+ (le *coming out*, l'orientation sexuelle, la transition, réagir face à l'intimidation, etc.). Il suffit de nous contacter pour bénéficier de ces formations, alors n'hésitez pas! Appelez-nous au **514 866-6788 poste 134** ou écrivez-nous à **agis@interligne.co**. Connectez-vous également sur le site des AGIS pour plus d'informations: **agis.interligne.co**.

NOS SERVICES

Interligne, c'est votre partenaire dans la création de votre AGIS, mais c'est aussi un organisme communautaire qui propose plusieurs services.

Nous proposons tout d'abord un service d'aide et de renseignements. Tes camarades et toi pouvez nous appeler, nous texter et clavarder avec nous à tout moment, 24 h sur 24 et 7 jours sur 7, pour n'importe quel sujet concernant la diversité sexuelle ou la pluralité des genres. Nous sommes là pour vous soutenir, pour répondre à vos questions et surtout pour vous écouter si vous en avez besoin.



Parlons de
diversité sexuelle
et de genre

BESOIN D'AIDE OU DE RENSEIGNEMENTS?

Montréal : 514 866-0103

Sans frais : 1 888 505-1010

Texte : 1 888 505-1010

interligne.co/clavardage

Interligne n'est pas seulement une ligne d'écoute: c'est aussi une plateforme web regroupant un grand nombre d'informations et de ressources. Ces ressources s'adressent aussi bien aux personnes appartenant aux communautés, aux familles ou aux parents d'enfants LGBTQ+, aux personnes alliées et à toute personne qui se pose des questions sur les thématiques concernant la diversité sexuelle et la pluralité des genres.

Rendez-vous donc sur **www.interligne.co**, puis sur « Aide et référence », « La foire aux questions » et sur « La boîte à outils » pour trouver des réponses à vos questions, ainsi que des ressources multimédias qui peuvent vous servir pour votre AGIS ou pour votre culture personnelle.

8 NOS FORMATIONS

Interligne propose neuf formations gratuites pour aider à la bonne gestion des AGIS. Ces formations d'environ une heure peuvent être animées par l'équipe d'Interligne, par des adultes mentors ou

encore suivies en ligne sous forme de webinaires par les membres des AGIS. Pour en savoir plus, n'hésitez pas à nous joindre au **514 866 6788 poste 134** ou à agis@interligne.co.

Formation 1 : La gestion de projet

Comme les AGIS mettent en place une foule de projets, la bonne gestion est l'une des clés du succès des AGIS! Cette formation présente les étapes de la gestion d'un projet, de la conception à l'évaluation. Elle permet de comprendre comment faire progresser un projet ainsi qu'une équipe de travail en apprenant à collaborer de manière efficace.

Formation 2 : La communication

La communication, ça s'apprend et ça se cultive! Cette formation est un bon point de départ pour apprendre les bases de la communication verbale et non verbale. Elle offre aussi des conseils sur les attitudes et tics de langages à éviter ainsi que sur la pertinence et le choix du vocabulaire à favoriser afin de développer son talent oratoire.

Formation 3 : Formation au leadership

Aussi utile dans la vie de tous les jours que dans la gestion d'une AGIS, cette formation définit le leadership et présente les différents styles de leadership. Elle explore également les qualités et les rôles que doivent endosser les personnes en position de leadership.

Formation 4 : Le travail d'équipe

Travailler en équipe, c'est primordial dans une AGIS, car le but de l'AGIS est de promouvoir la solidarité et l'acceptation entre toutes les communautés présentes à l'école. En établissant une bonne entente au sein de l'AGIS, elle agira comme modèle pour l'ensemble de l'école! Cette formation présentera donc les mécanismes du travail en collaboration ainsi que la gestion des besoins des membres d'une équipe.

Formation 5 : La gestion des conflits

Pour apprendre à gérer un conflit, il faut en connaître toutes les spécificités et les rouages, non dans le but de les désamorcer immédiatement, mais plutôt de les rendre constructifs. Cette formation vous aidera donc à identifier les causes d'un conflit et à orienter la discussion vers un dialogue basé sur l'écoute active.

Formation 6 : Mener une réunion d'équipe

Organiser et mener des réunions d'équipe efficaces est un élément clé pour le bon fonctionnement d'une AGIS! Cette formation propose des astuces pour gérer et animer différents types de réunion, tout en prenant en compte les spécificités des diverses personnalités d'une équipe.

Formation 7 : Techniques d'animation de groupe

Animer une activité de groupe, ce n'est pas aussi facile que ce que l'on pense: la qualité d'une activité va en effet dépendre de la personne qui va l'animer. Grâce à une présence chaleureuse et dynamique, n'importe quel atelier ou jeu peut devenir intéressant! Cette formation offre des conseils pour s'adapter à tout type de situation et pour bien préparer une activité.

Formation 8 : Faire de la prévention à l'école

Il ne faut pas l'oublier, les AGIS jouent également un rôle de sensibilisation! Cette formation est essentielle pour toute personne souhaitant faire de la sensibilisation sur des comportements à risque comme la consommation d'alcool et de drogues ou les ITSS. Elle explore les différents types de prévention et propose des étapes à suivre pour mettre sur pied une campagne de prévention ou des activités de sensibilisation efficaces à l'école.

Formation 9 : Les réalités LGBTQ+

Les AGIS ont pour visée d'être un espace sécuritaire et solidaire où toutes les problématiques peuvent être entendues et reçues. Cette formation a donc pour but de familiariser à la fois les adultes et les jeunes aux réalités des personnes des communautés LGBTQ+. En plus de présenter un lexique, cette formation explorera des situations variées allant du *coming out* aux réalités spécifiques des personnes trans, en passant par les problématiques d'intimidation et de harcèlement.

9 LES RESSOURCES

Dans cette section, tu trouveras une liste d'organisations **situées au Québec** et offrant des services ou des ressources **aux jeunes LGBTQ+** de 12 à 18 ans, à leurs proches ainsi qu'**aux personnes alliées**.

Pour une liste plus complète, nous te proposons de te connecter sur le site internet des AGIS, où tu

trouveras davantage de ressources et d'organismes pour les personnes LGBTQ+ de tous âges, ainsi que d'autres ressources destinées à la jeunesse. Tu y trouveras également des organismes et associations basés hors du Québec.

PANCANADIEN

Enfants transgenres Canada / Gender Creative Kids

info@enfantstransgenres.ca

www.enfantstransgenres.ca

www.facebook.com/GenderCreativeKidsCanada

PANCANADIEN

Interligne

Parlons de diversité sexuelle et de genre

C.P. 1006, Succursale C

Montréal (Québec) H2L 4V2

Téléphone et texto (ligne d'écoute): 1 888 505-1010

Téléphone (administration): 514 866-6788

info@interligne.co

www.interligne.co

PANCANADIEN

Journée internationale contre l'homophobie et la transphobie

www.homophobie.org

PANCANADIEN

Jeunesse, J'écoute

5605, avenue de Gaspé, bureau 303

Montréal (Québec) H2T 2A4

Téléphone (écoute): 800 668-6868

Téléphone (bureau): 514 273-7007

info@jeunessejecoute.ca

www.jeunessejecoute.ca

PANQUÉBÉCOIS

Action Santé Travesti(e)s Transsexuel(le)s du Québec (ASSTEQ)

300, rue Sainte-Catherine Est, 2^e étage

Montréal (Québec) H2X 3E7

514 847-0067

info@astteq.org

www.astteq.org

PANQUÉBÉCOIS

Aide aux Trans du Québec (ATQ)

855 909-9038 poste 2

ecoute@atq1980.org

www.facebook.com/ATQ

PANQUÉBÉCOIS

Tel-jeunes

C.P. 186, succursale Place d'Armes

Montréal (Québec) H2Y 3G7

Téléphone (écoute): 1 800 263-2266

Téléphone (bureau): 514 288-1444

info@teljeunes.com

www.teljeunes.com

ABITIBI-TÉMISCAMINGUE

Coalition d'aide à la diversité sexuelle de l'Abitibi-Témiscamingue

C.P. 694

Rouyn-Noranda (Québec) J9X 5C6

819 762-2299

info@coalitionat.qc.ca

www.coalitionat.qc.ca

BAS-SAINT-LAURENT

Association LGBT+ Baie-des-Chaleurs

C.P. 5012

Bonaventure (Québec) G0C 1E0

581 886-5428

lgbt.bdc@gmail.com

www.lgbt-bdc.net

www.facebook.com/LGBT.BDC

BAS-SAINT-LAURENT

Mouvement d'aide et d'information sida (MAINS BSL)

192, rue Saint-Germain Est, bureau 201

Rimouski (Québec) G5L 1A8

418 722-7432

info@mainsbsl.qc.ca

www.mainsbsl.qc.ca

CAPITALE NATIONALE

L'Accès - GRIS Québec

363, rue de la Couronne, bureau 202
Québec (Québec) G1K 6E9
418 523-4808
info@grisquebec.org
www.grisquebec.org/jeunesse

CAPITALE NATIONALE

Alliance Arc-en-ciel de Québec

435, rue du Roi, bureau 3
Québec (Québec) G1K 2X1
418 809-3383
info@arcencielquebec.ca
www.arcencielquebec.ca

CAPITALE NATIONALE

Mouvement d'information et d'entraide dans la Lutte contre le VIH-Sida (MIELS Québec)

625, avenue Chouinard
Québec (Québec) G1S 3E3
418 649-1720 poste 625
miels@miels.org
www.miels.org

CENTRE-DU-QUÉBEC

Bureau local d'intervention traitant du sida (BLITS)

Victoriaville

59, rue Monfette, bureau 116
Victoriaville (Québec) G6P 1J8
819 758-2662

Drummondville

255, rue Brock, bureau 210
Drummondville (Québec) J2C 1M5
819 478-7937
blits@cdcbf.qc.ca
www.blits.ca

CENTRE-DU-QUÉBEC

GRIS Mauricie/Centre-du-Québec

255, rue Brock, bureau 232
Drummondville (Québec) J2C 1M5
819 445-0007
info@grismcdq.org
www.grismcdq.org

CHAUDIÈRE-APPALACHES

GRIS Chaudière-Appalaches

268, rue d'Assise, bureau 202
Vallée-Jonction (Québec) G0S 3J0
581 225-8440
infogrisca@gmail.com
www.grischap.org

CÔTE-NORD

Bureau régional d'information en santé sexuelle (BRIS)

700, boulevard Laure, bureau 215
Sept-Îles (Québec) G4R 1Y1
Téléphone (ligne Info Sida): 888 611-7432
Téléphone (bureau): 418 962-6211
info@lebriss.ca
www.lebriss.ca

ESTRIE

IRIS Estrie

505, rue Wellington Sud
Sherbrooke (Québec) J1H 5E2
819 823-6704
animations@irisestrie.org
www.irisestrie.org

GASPÉSIE/ILES DE LA MADELEINE

Association LGBT+ Baie-des-Chaleurs

C.P. 5012
Bonaventure (Québec) G0C 1E0
581 886-5428
lgbt.bdc@gmail.com
www.lgbt-bdc.net

GASPÉSIE/ILES DE LA MADELEINE

Répertoire (Jeunesse) des Alliés des lesbiennes, gais, personnes bisexuelles, bispirituelles, transgenres et en questionnement de la Gaspésie et des Îles-de-la-Madeleine

www.lgbtgaspesielesiles.com

LANAUDIÈRE

Le Néo

950, boulevard Moody, bureau 200
Terrebonne (Québec) J6W 3K8
450 964-1860
neo@le-neo.com
www.le-neo.com

LAURENTIDES

Centre Sida Amitié

527, rue Saint-Georges
Saint-Jérôme (Québec) J7Z 5B6
450 431-7432
www.centresidaamitie.com

LAURENTIDES

Groupe Allo Laurentides

527, rue Saint-Georges
Saint-Jérôme (Québec) J7Z 5B6
450 431-7432
allolaurentides@gmail.com
www.centresidaamitie.com
www.facebook.com/groupeallolaurentides

MAURICIE

GRIS Mauricie/Centre-du-Québec

255, rue Brock, bureau 232
Drummondville (Québec) J2C 1M5
819 445-0007
info@grismcdq.org
www.grismcdq.org

MONTÉRÉGIE

Divers Gens (Haute Yamaska)

84, rue Saint-Joseph
Granby (Québec) J2G 6T8
579 488-8004 ou 450 204-6646
divers-gens@hotmail.com
www.diversgens.org
www.facebook.com/DiversGens

MONTÉRÉGIE

Émissaire

1005, boulevard Curé-Poirier Ouest, bureau 101
Longueuil (Québec) J4K 2E2
450 651-9229
diane.deslauriers@emissaire.ca
www.emissaire.ca

MONTÉRÉGIE

Jeunes Adultes Gai(e)s (JAG)

1195, rue Saint-Antoine, local 305
Saint-Hyacinthe (Québec) J2S 3K6
450 774-1349 ou 800 774-1349
info@lejag.org
www.lejag.org

GRAND MONTRÉAL

À deux mains / Head and Hands

3465, avenue Benny
Montréal (Québec) H4B 2R9
514 481-0277
info@headandhands.ca
www.headandhands.ca

GRAND MONTRÉAL

Alterhéros

1575, rue Amherst
Montréal (Québec) H2L 3L4
438 830-4376
info@alterheros.com
www.alterheros.com

GRAND MONTRÉAL

Arc-en-ciel d'Afrique

576, rue Sainte-Catherine Est, bureau 104
Montréal (Québec) H2L 2E1
Téléphone (appel): 514 373-1953
Téléphone (texto): 438 600-0771
info@arcencielfafrique.org
www.arcencielfafrique.org

GRAND MONTRÉAL

L'Astérisik

1575, rue Amherst
Montréal (Québec) H2L 3L4
514 523-0977
info@coalitionjeunesse.org
www.lasterisk.com

GRAND MONTRÉAL

Canadian Association of Education and Outreach (CAEO Québec)

Case postale 56086, succursale Alexis-Nihon
Montréal (Québec) H3Z 3G3
514 826-8806
info@caeoquebec.org
www.caeoquebec.org

GRAND MONTRÉAL

Centre communautaire LGBTQ+ de Montréal

2075, rue Plessis, bureau 110
Montréal (Québec) H2L 2Y4
514 528-8424
info@ccglm.org
www.ccglm.org

GRAND MONTRÉAL

Coalition montréalaise des groupes jeunesse LGBT

1575, rue Amherst
Montréal (Québec) H2L 3L4
514 318-5428
executif@coalitionjeunesse.org
www.coalitionjeunesse.org

GRAND MONTRÉAL

Jeunesse Lambda

1575, rue Amherst
Montréal (Québec) H2L 3L4
514 528-7535
info@jeunesselambda.org
www.jeunesselambda.org

GRAND MONTRÉAL

LGBTQ Youth Centre

202, rue Woodside
Beaconsfield (Québec) H9W 2P1
514 794-5428
info@lgbtqyouthcentre.ca
www.lgbtqyouthcentre.ca

GRAND MONTRÉAL

PFLAG Canada Montréal

Centre de lutte contre l'oppression des genres
Université Concordia
1500, boulevard de Maisonneuve Ouest, suite 404
Montréal (Québec) H3G 1N1
514 924-9071 ou 514 561-0462
maria.arcobelli.sacco@gmail.com
ou karan.singh@concordia.ca
www.pflagcanada.ca

GRAND MONTRÉAL

Prima Danse

5600, rue Hochelaga, Bureau 24
Montréal (Québec) H1N 3L7
514 714-7386
info@evenementsprimadanse.com
www.evenementsprimadanse.com

GRAND MONTRÉAL

Projet 10

2075, rue Plessis, bureau 307
Montréal (Québec) H2L 2Y4
514 989-4585 ou 514 989-0001 ou 514 932-6089
questions@p10.qc.ca
www.p10.qc.ca

OUTAOUAIS

Bureau régional d'Action Sida (BRAS)

109, rue Wright, bureau 003
Gatineau (Québec) J8X 2G7
819 776-2727
info@lebras.qc.ca
www.lebras.qc.ca

OUTAOUAIS

Projet Jeunesse Idem

819 776-1445
info@jeunesseidem.com
www.facebook.com/jeunesseidem

MERCI!

PARTENAIRES COMMUNAUTAIRES

Nous souhaitons remercier à la Coalition montréalaise des groupes jeunesse LGBT pour sa participation aux démarches de consultation dans le cadre de la mise en oeuvre de ce programme. Merci également à la Coalition des familles LGBT d'avoir révisé les premières ébauches de nos documents avec tant d'attention.

PARTENAIRE FINANCIER

**Ministère
de la Justice**

Québec 

ANNEXE I

MON SONDAGE SUR LE CLIMAT SCOLAIRE²

Voici une série de 15 affirmations, chacune suivie de 4 réponses possibles, allant d'une forte approbation à une forte désapprobation. Pour répondre, il te suffit de cocher ta réponse en fonction de ton degré d'approbation avec les affirmations suivantes.

	Tout à fait en désaccord	Plutôt en désaccord	Plutôt d'accord	Tout à fait d'accord
Je me sens bien dans mon école.	<input type="checkbox"/>	<input type="checkbox"/>	<input type="checkbox"/>	<input type="checkbox"/>
L'ambiance entre les élèves est bonne.	<input type="checkbox"/>	<input type="checkbox"/>	<input type="checkbox"/>	<input type="checkbox"/>
J'ai des camarades dans mon école.	<input type="checkbox"/>	<input type="checkbox"/>	<input type="checkbox"/>	<input type="checkbox"/>
Je considère au moins une personne de l'école comme une personne de confiance.	<input type="checkbox"/>	<input type="checkbox"/>	<input type="checkbox"/>	<input type="checkbox"/>
Les politiques de mon école protègent et affirment les droits des personnes lesbiennes, gaies, bisexuelles, trans, queer, pansexuelles, non binaires et bispitruelles (LGBTQ+).	<input type="checkbox"/>	<input type="checkbox"/>	<input type="checkbox"/>	<input type="checkbox"/>
Si l'on créait une alliance LGBTQ+, la direction et le personnel de l'école encourageraient cette initiative.	<input type="checkbox"/>	<input type="checkbox"/>	<input type="checkbox"/>	<input type="checkbox"/>
Le langage anti-LGBTQ+ est puni dans mon école.	<input type="checkbox"/>	<input type="checkbox"/>	<input type="checkbox"/>	<input type="checkbox"/>
Les personnes et les thèmes LGBTQ+ sont pleinement intégrés aux programmes d'études de l'école.	<input type="checkbox"/>	<input type="checkbox"/>	<input type="checkbox"/>	<input type="checkbox"/>
Les personnes de l'école appartenant aux communautés LGBTQ+ sont visibles et s'affirment.	<input type="checkbox"/>	<input type="checkbox"/>	<input type="checkbox"/>	<input type="checkbox"/>
À l'école, je trouve des réponses concernant toutes les questions que je me pose (orientation sexuelle, puberté, adolescence, dépendances, problèmes familiaux, etc.).	<input type="checkbox"/>	<input type="checkbox"/>	<input type="checkbox"/>	<input type="checkbox"/>
Les adultes ont de la compassion et du respect pour l'inclusion des personnes LGBTQ+.	<input type="checkbox"/>	<input type="checkbox"/>	<input type="checkbox"/>	<input type="checkbox"/>

² Ce questionnaire est inspiré de l'article « Le climat scolaire perçu par les collégiens », dans : Ministère de l'Éducation nationale, de l'Enseignement supérieur et de la Recherche. (2015). Climat scolaire et bien-être à l'école (No. 88-89) (p. 83). Éducation et formations. Il s'inspire également des « Questions sur le climat à l'école » tirées du guide : Des écoles sûres et accueillantes - Guide pour l'équité et l'inclusion dans les écoles du Manitoba. Guide des AGH.

	Tout à fait en désaccord	Plutôt en désaccord	Plutôt d'accord	Tout à fait d'accord
La violence est présente dans mon école.	<input type="checkbox"/>	<input type="checkbox"/>	<input type="checkbox"/>	<input type="checkbox"/>
L'homophobie, la lesbophobie, la biphobie ou la transphobie ³ sont présentes dans mon école.	<input type="checkbox"/>	<input type="checkbox"/>	<input type="checkbox"/>	<input type="checkbox"/>

De manière générale, je me sens en sécurité dans les lieux suivants :

	Tout à fait en désaccord	Plutôt en désaccord	Plutôt d'accord	Tout à fait d'accord
Les toilettes	<input type="checkbox"/>	<input type="checkbox"/>	<input type="checkbox"/>	<input type="checkbox"/>
La cantine	<input type="checkbox"/>	<input type="checkbox"/>	<input type="checkbox"/>	<input type="checkbox"/>
Les couloirs	<input type="checkbox"/>	<input type="checkbox"/>	<input type="checkbox"/>	<input type="checkbox"/>
Les escaliers	<input type="checkbox"/>	<input type="checkbox"/>	<input type="checkbox"/>	<input type="checkbox"/>
La cours de récréation	<input type="checkbox"/>	<input type="checkbox"/>	<input type="checkbox"/>	<input type="checkbox"/>
Les vestiaires	<input type="checkbox"/>	<input type="checkbox"/>	<input type="checkbox"/>	<input type="checkbox"/>

Commentaires :

³Toute attitude pouvant mener au rejet et à la discrimination directe ou indirecte envers les personnes gaies, lesbiennes, bisexuelles, pansexuelles, queer ou trans ou envers toute personne dont l'apparence ou le comportement ne se conforme pas aux stéréotypes de la masculinité ou de la féminité (Définitions sur la diversité sexuelle et de genre, 2016).

ANNEXE II

Tu peux utiliser ces deux tableaux pour analyser avec ton équipe les choses qui vont t'aider à créer ton AGIS, et celles qui vont te poser problème. Ainsi, tu sauras sur quelles personnes tu pourras t'appuyer, et tu pourras mettre en place une stratégie pour faire face aux obstacles sur ton chemin.

Freins	Stratégies

Leviers	Personnes-ressources

ANNEXE III

GUIDE DE RÉUNION POUR DÉFINIR UNE AGIS

ÉTUDES DES BESOINS

Quelles sont les conclusions du sondage sur le climat scolaire?

Quels sont les freins et leviers pour la création de notre AGIS?

Avons-nous pris connaissance des politiques et lignes directrices de l'école concernant la création de comités?

VALEURS, MISSION ET OBJECTIFS

Nous vous conseillons de commencer par définir des valeurs, en choisissant celles qui correspondent le mieux à ce que vous voulez promouvoir grâce à votre AGIS. Par exemple : solidarité, amitié, respect, etc. Cela vous mettra sur la piste pour rédiger votre mission et ce que vous souhaitez accomplir et mettre en place. Ensuite, vous pouvez vous choisir une devise, comme : « Ensemble contre la discrimination » ou « Pour une école accueillante ».

Quelles sont nos valeurs?

Quelle est notre mission générale?

Quels sont nos objectifs?

Comment allons-nous atteindre ces objectifs?

Avons-nous une devise?

RÈGLES DE BASE

Définissez des règles de base, c'est-à-dire un règlement qui assure la sécurité et le bien-être de l'ensemble des membres. Ces règles sont très importantes, il faudra les rappeler souvent ou les afficher dans vos locaux pour faire en sorte qu'elles soient comprises et surtout respectées.

-
-
-
-
-
-
-
-
-
-
-

NOS RÔLES ET RESPONSABILITÉS

Si vous êtes une équipe, il faudra distribuer des rôles à chaque membre pour éviter les conflits lors de la prise de décisions et assurer le bon fonctionnement de l'AGIS. L'esprit d'équipe est primordial pour faire progresser votre association, car une seule personne ne pourra pas tout mettre sur pied toute seule. C'est pourquoi il faut avancer ensemble, étape par étape, et ne pas se décourager si le chemin est long et semé d'embûches.

Personne	Responsabilités

CHOIX D'UN LOCAL ET D'UNE PLAGE HORAIRE

Quel sera notre local ou notre point de rendez-vous pour nos rencontres?
Quelle est la plage horaire qui permettra de rassembler le plus de personnes possible?

10 RÉFÉRENCES BIBLIOGRAPHIQUES

Bilge, S. (2009). *Théorisations féministes de l'intersectionnalité*. Diogène, 225,(1), 70-88.

Chaire de recherche sur l'homophobie de l'UQAM et al. (2016) *Définitions sur la diversité sexuelle et de genre*.

Deming, E., Soule, K., Poulsen, N., Walker, T. (2014). Gay-Straight Alliances Impact on School Climate and Lesbian, Gay, Bisexual, or Transgender Student Well-Being. *Vistas*, Article 45, 1-9.

Des écoles sûres et accueillantes – Guide pour l'équité et l'inclusion dans les écoles du Manitoba. Guide des AGH. (s. d.).

Fondation Jasmin Roy (2017). Sondage pancanadien *Valeurs, besoins et réalités des personnes LGBT au Canada en 2017*.

Gaetz, Stephen (2014) *The Homeless Hub*. En ligne : <http://rondpointdelitinerance.ca/solutions/jeunes>.

Instituts de recherche en santé du Canada (2012). *Les statistiques de l'intimidation au Canada - IRSC*. En ligne : <http://www.cihr-irsc.gc.ca/f/45838.html#7>.

Ministère de l'Éducation et de l'Enseignement. (s. d.). Agir contre la violence et l'intimidation à l'école. En ligne : <http://www.education.gouv.qc.ca/dossiers-thematiques/intimidation-et-violence-a-lecole/>.

Ministère de l'Éducation nationale, de l'Enseignement supérieur et de la Recherche. (2015). *Climat scolaire et bien-être à l'école* (No. 88-89) (p. 83). Éducation et formations.

Murphy, H. (2012). Improving the Lives of Students, Gay and Straight Alike : Gay-Straight Alliances and the Role of School Psychologists. *Psychology in the Schools*, 49(9), 883-891. DOI: 10.1002/pits.21643

Peter, T., Taylor, C., Ristock, J. & Edkins, T. (2015). Pride and Prejudice : Factors Affecting School Attachment Among Lesbian, Bisexual, and Heterosexual Girls. *Journal of Lesbian Studies*, 19(2), 249-273.

Richard, G. 2015. Pourquoi les enjeux LGBT importent dans le domaine de l'éducation

SOS Homophobie (s. d.) *Qu'est-ce que l'homophobie?*

Taylor, C., Peter, T., Edkins, T., Campbell, C., Edmond, G., & Saewyc, E. (2016). *Inventaire national des interventions des commissions scolaires pour soutenir le bien-être des élèves LGBTQ : Rapport final*. Vancouver: Stigma and Resilience among Vulnerable Youth Centre.

Trans Student Educational Resources (s. d.) *The Gender Unicorn*. En ligne : <http://www.transstudent.org/gender>

Wells, K. (2006). *Guide des alliances d'élèves gais et hétérosexuels*. Ottawa : Fédération canadienne des enseignantes et des enseignants.

Wells, K., Allan, C., & Roberts, G. (2011). *Soutien aux élèves transgenres et transsexuels dans les écoles de la maternelle à la 12e année : guide à l'intention des éducatrices et éducateurs*. Ottawa : Fédération canadienne des enseignantes et des enseignants.



AGIS

Créer des espaces
accueillants et
solidaires